

---

# 아주대학교 2023년도 안전관리계획

---



안전관리센터

# 목 차

<b>I. 안전관리계획 개요</b>	<b>1</b>
1. 목표 및 기본방향	1
2. 안전관리조직의 구성 및 운영	2
<b>II. 위험요인별 예방활동 및 위험 발생 후 사후조치</b>	<b>4</b>
1. 재난	4
① 자연재난	4
② 사회재난	5
2. 안전사고	6
① 대학 안전사고	6
② 교육시설 안전사고	7
③ 연구실사고	8
3. 감염병 확산	25
① 코로나-19(코로나바이러스감염증-19)	25
4. 범죄	26
① 일반범죄	26
② 성범죄	27
5. 산업재해 및 중대재해	30
① 산업재해	30
② 중대재해	35
6. 기타	40
① 비상사태(전시, 침투·도발 등)	40

## 목 차

III. 안전사고 피해자 보상 및 지원 .....	41
IV. 안전인식 제고 및 안전문화 확산을 위한 안전교육 .....	43
V. 각종 위험 예방을 위한 교내·외 협력체계 구축 .....	48
※ [붙임1] 위험요인별 담당부서 및 담당자 .....	49
[붙임2] 사고현장지휘소 편성·운영 .....	50

## I. 안전관리계획 개요

### 1. 목표 및 기본방향

<b>비전</b>	안전하고 행복한 Campus Life 구현
<b>목표</b>	안전한 Campus를 위한 선제적 예방과 대응체계 구축
<b>추진과제</b>	
<b>1</b>	<b>위험에 대한 예방활동 및 위험 발생 후 사후조치</b> <ul style="list-style-type: none"> <li>· 위험별 대응매뉴얼과 안전조치</li> <li>· 위험별 피해현황과 예방 및 대응 조치 계획</li> </ul>
<b>2</b>	<b>안전사고 피해자 보상 및 지원</b> <ul style="list-style-type: none"> <li>· 대학안전사고 피해 보상을 위한 보험(공제) 가입</li> <li>· 연구실사고 피해 보상을 위한 보험(공제) 가입</li> </ul>
<b>3</b>	<b>안전인식 제고 및 안전문화 확산을 위한 안전교육</b> <ul style="list-style-type: none"> <li>· 법령에 규정된 안전교육의 충실한 이수율 통한 안전문화 확산</li> <li>· 정기적인 재난대비훈련</li> </ul>
<b>4</b>	<b>각종 위험 예방을 위한 교내·외 협력체계 구축</b> <ul style="list-style-type: none"> <li>· 대학 캠퍼스 지원기관 협의체 구성 및 운영</li> <li>· 관계기관과의 협업을 통한 안전문화 확산</li> </ul>
<b>목적</b>	<ul style="list-style-type: none"> <li>· 고등교육법에 따른 고등교육기관의 안전보건 목표와 경영 방침 설정</li> <li>· 안전관리계획 수립·이행으로 재난 예방을 위한 위험요인 점검·개선</li> <li>· 재난 발생 시 긴급구조, 조속한 복구 등 수습능력 제고</li> </ul>
<b>방침</b>	<ul style="list-style-type: none"> <li>· 대학 안전보건 경영을 최우선 의무 이행사항으로 규정</li> <li>· 재난사고, 안전사고, 산업재해 및 구성원 안전 중점관리</li> <li>· 사고 발생 시 부서 간 협업을 통한 위기관리 및 협력 네트워크 구축</li> <li>· 대학 주요 관리 업무의 대응 절차 및 종합적인 예방대책 수립·시행</li> <li>· 교육·훈련을 통한 위기대응 능력 강화로 유사시 신속 보고체계 이용</li> </ul>

## 2. 안전관리조직의 구성 및 운영

### 1 학교 현황

#### □ 일반현황

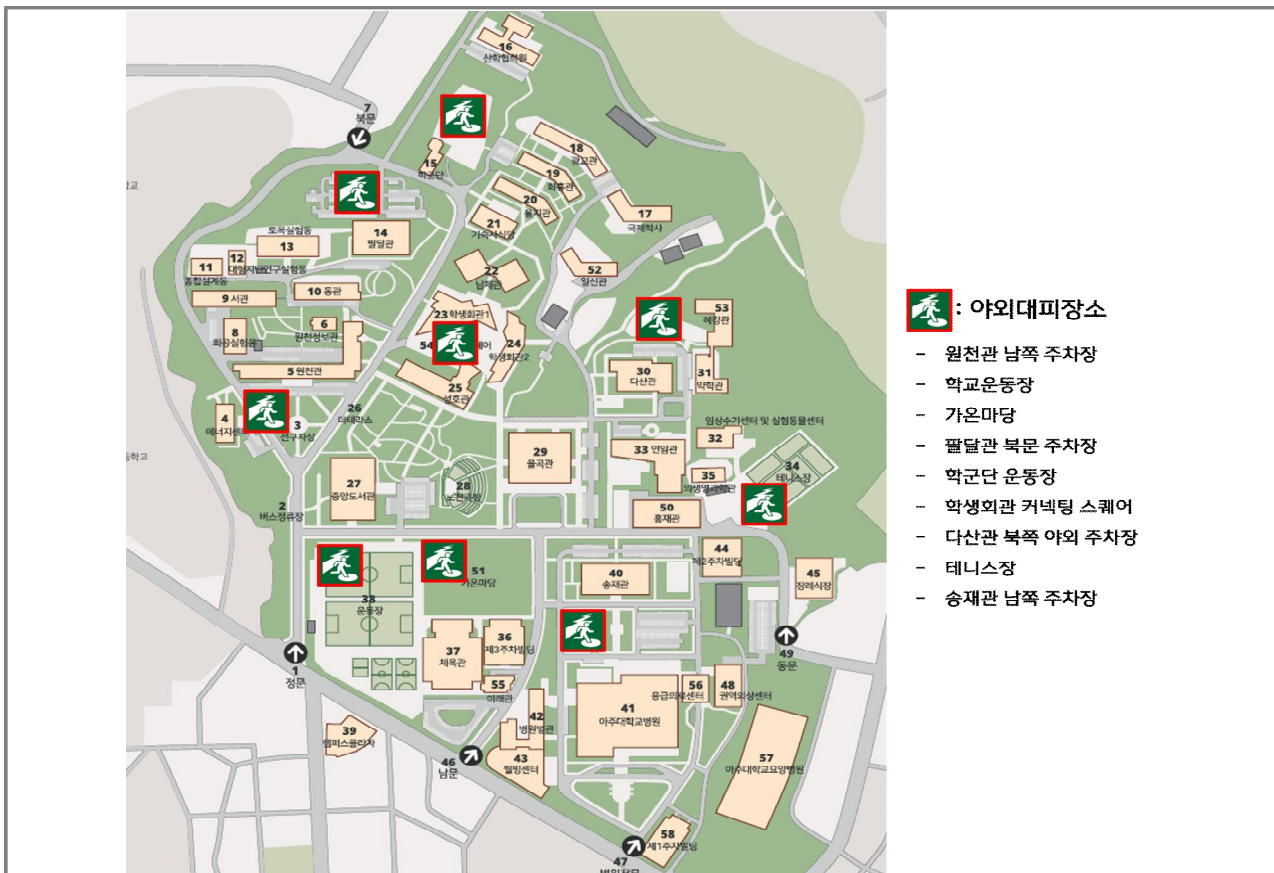
학교명	아주대학교		설립 구분		사립	
주 소	경기도 수원시 영통구 월드컵로 206					
전 화	031-219-2114	FAX	031-213-5158	홈페이지	www.ajou.ac.kr	
총장	최기주	총괄안전관리 책임자(관)	박재연(직책 :총무처장)			

#### □ 교직원 및 학생 현황

학생 (명)	학부생	대학원생	합계	비고
	9,014	4,022	13,036	
교직원 (명)	교원	정규직원	현업근로자	합계
	1,634	342	230	2,206

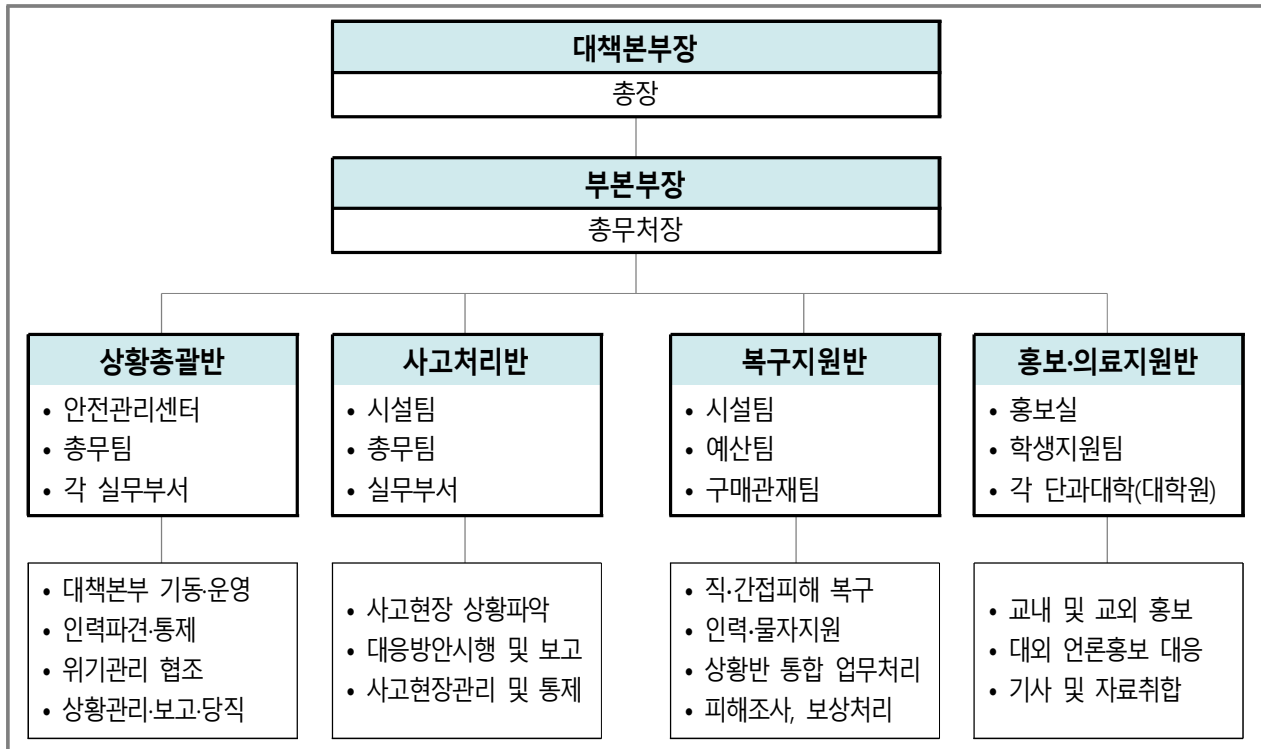
※ 2022년 고등교육통계 기준

#### □ 학교 위치 및 야외대피장소



## 2 조직체계 현황

### □ 안전관리 체계도



### □ 담당부서 현황

구분	위험유형	주관부서	협조·지원부서
총괄	안전관리계획 수립 및 시행	안전관리센터	-
	재정계획 수립·시행	예산팀	
	홍보계획 수립·시행	홍보실	
1. 재난	자연재난	총무팀	시설팀
	사회재난	시설팀	총무팀
2. 안전사고	대학안전사고	총무팀	학생지원팀/유학생입학팀/ 국제교류팀
	연구실 사고	안전관리센터	시설팀
	교육시설안전	시설팀	안전관리센터
3. 감염병	코로나 19	총무팀	생활관
4. 범죄	일반범죄	총무팀	학생지원팀
	성범죄	성평등상담소	인권센터운영팀
5. 산업재해	산업안전보건법	안전관리센터	시설팀/총무팀
	중대재해처벌법	안전관리센터	시설팀/총무팀
6. 기타	비상사태	총무팀	예비군연대

## Ⅱ. 위험별 예방활동 및 위험 발생 후 사후조치

### 1. 재난

#### ① 자연재난

<담당부서 및 담당자>

구 분	담당 부서	직책	성 명	연락처	비고
팀장	총무팀	팀장	윤○정	031-219-2062	주관부서
팀원	총무팀	주임	조○규	031-219-2074	
팀장	시설팀	팀장	허○진	031-219-2116	협조부서
팀원	시설팀	과장	홍○수	031-219-2080	
팀원	시설팀	계장	신○철	031-219-2080	
팀원	시설팀	직원	김○호	031-219-2083	

#### □ 자연재난 대응 체계

- 태풍, 호우, 대설, 지진 등으로 인한 재난 사태 발생을 대비하여 학내 구성원을 대상으로 교육 및 대응훈련 등을 시행하여 재난 피해 예방
- 실제 자연재난 발생 시 주관부서 총괄 지휘 하에 신속한 대응으로 물적·인적 자원의 피해를 최소화

#### □ 예방·대응 및 재발방지 대책

##### ○ 예방·대비 단계

- 자연재난 대응 현장조치 매뉴얼 및 지침 구비
- 재해취약시설별 안전사고 예방 교육을 통한 구성원 안전의식 고취
- 자연재난 관련 홍보물의 홈페이지 게시 등을 통한 경각심 함양
- 자연재난 대응 매뉴얼 기반 주관부서 및 협조부서 대응 훈련 실시

##### ○ 대응·조치 단계

- 기상예보, 교육부 공문 등을 통해 자연재난 발생 가능성 모니터링
- 자연재난 발생 시 각 실무부서에서 접수된 피해 현황 주관부서로 제출하고 총괄 부서에서 사고 상황 및 대응에 대한 처리 총괄(일원화)
- 재난 피해 발생 또는 발생 위험 지역을 폐쇄하고 학내 구성원을 대상으로 사고 상황을 전파하여 추가 피해 발생 방지

##### ○ 수습·복구 단계

- 피해 규모 및 현황 파악을 통해 적절한 복구 계획을 수립하고 유관 부서 협조를 통해 필요 인력 및 물자 지원을 통한 현장 복구 시행
- 인명피해 발생에 대한 치료 대책을 강구하고 구호활동 적극 시행
- 피해 발생 원인 분석 및 사후 조치를 통한 피해 재발 방지대책 수립

## 2 사회재난

### <담당부서 및 담당자>

구 분	담당 부서	직책	성 명	연락처	비고
팀장	시설팀	팀장	허O진	031-219-2116	주관부서
팀원	시설팀	과장	홍O수	031-219-2080	
팀장	총무팀	팀장	윤O정	031-219-2062	협조부서
팀원	총무팀	주임	조O규	031-219-2074	

### □ 재난유형별 위험요인

- **(화재·폭발)** 사람의 의도에 반하거나 고의에 의해 발생하는 연소 현상으로서 소화 시설 등을 사용하여 소화할 필요가 있거나 또는 화학적인 폭발현상
  - 방화, 실화, 테러 등에 의한 (대형)화재 및 자연발화, 천재지변에 의한 발화, 기타 폭발, 관리부실 등 부주의에 의한 (대형)화재로 인한 대인·대물 피해발생
- **(건물붕괴)** 학생, 교직원이 이용하는 시설물(체육관, 강의동, 기숙사 등) 등의 붕괴나 파괴 등으로 인한 사고로 인명 및 재산피해를 유발하는 재난
  - 구조적 결함, 부실시공, 노후화, 관리부실 등에 의한 건축물 붕괴 발생 및 건설 공사 현장에서 건축 중인 건축물의 붕괴로 인한 대규모 인적사고 초래
- **(미세먼지)** 대기 중에 떠다니거나 흩날려 내려오는 입자상물질(먼지) 중 입자의 지름이 10마이크로미터 이하인 먼지(PM10 : 미세먼지)
  - 사업장, 발전소, 자동차 등에 의한 초미세먼지 생성과 대기 정체 및 외기 유입에 따른 고농도 초미세먼지 상황 발생으로 학생건강 위협 및 수업결손 초래

### □ 예방·대응 및 재발방지 대책

- **(화재·폭발)** 불법·위험 전열기구 이용실태 점검, 소화기·소화전 등 소방기구·시설 설치·작동 상태 점검·관리, 화재경보 비상벨, 대피로 등 피난시설 이용·행동요령 숙지
- **(건물붕괴)** 일상·정기점검, 정밀점검 및 정밀안전진단 등 안전점검을 실시하고, 재난발생에 대비한 보고체계 구축 및 유관기관 합동조사 체계 확립
- **(미세먼지)** 공기정화장치, 공조장치 등 미세먼지 저감 장치·시설의 운영관리를 강화하고, 위기장후 감시체계 구축 및 위기경보 발령 시 학사운영 대책방안 마련



## 2. 안전사고

### 1 대학 안전사고

<담당부서 및 담당자>

구 분	담당 부서	직책	성 명	연락처	비고
팀장	총무팀	팀장	윤○정	031-219-2062	주관부서
팀원	총무팀	주임	조○규	031-219-2074	
팀장	학생지원팀	팀장	김○석	031-219-2031	협조부서
팀원	학생지원팀	계장	인○수	031-219-2033	
팀장	유학생입학팀	팀장	이○렬	031-219-3602	
팀원	유학생입학팀	과장	최○영	031-219-3520	
팀장	국제교류팀	팀장	김○은	031-219-2921	
팀원	국제교류팀	과장	김○화	031-219-2922	

### □ 대학 안전사고 대응 체계

- 수업, 실험실습, 교통, 행사 등 광범위한 안전사고 대응을 위해 부서간 긴밀한 협조 체계를 구성하고 사고 예방관리 철저
- 사고 발생 시 현장관리자 및 담당부서의 신속한 대응을 통한 물적·인적 자원의 피해 최소화

### □ 예방·대응 및 재발방지 대책

#### ○ 예방·대비 단계

- (수업안전) 현장실습 참여 학생을 대상으로 한 온라인 교육 시행 및 상해보험 의무 가입
- (교통안전) 원활한 차량 통행 및 보행자 안전을 위한 상시 주차관리 및 본교 개인형 이동장치 안전관리규칙에 따른 PM 관리 등 시행
- (행사안전) 대규모 행사의 경우 사전에 사고 방지 계획 수립 후 행사를 시행하고 행사 진행 시 반드시 관리 인력(경비, 의료진 등)을 배치하여 사고 발생에 대비
- (생활안전) 캠퍼스 내 미끄럼, 낙상 사고 발생 위험 지역에 안내표지판을 설치하고 주기적으로 점검 시행
- (외국인 학생) 외국인 학생 대상 안전사고 위험 안내문 및 안전관리 시행

#### ○ 대응·조치 단계

- (사고발생 접수) 현장 관리자는 사고 발생 시 사고 위험으로부터 학내 구성원을 분리시키고 즉시 주관부서로 사고 발생사실 신고 (주관 부서는 사고 정도에 따라 교내 보고 시행)
- (사고발생 대응) 사고 유형, 인명 피해 상황 등에 따라 즉시 경찰서 및 소방서에 신고하고 그 외 교내 부서(보건소, 상황실 등) 및 협조 기관(아주대학교병원 등)의 협조를 통해 신속 대응

#### ○ 수습·복구 단계

- 피해 규모 및 현황 파악을 통해 현장 복구 및 보험 청구 시스템을 통해 지체없이 보험회사에 통지하여 최단기간 보상 완료 시행
- 사고 발생 원인 분석 및 사후 조치를 통한 피해 재발 방지대책 수립

## 2 교육시설 안전사고

### <담당부서 및 담당자>

구 분	담당 부서	직책	성 명	연락처	비고
팀장	시설팀	팀장	허○진	031-219-2116	주관부서
팀원	시설팀	직원	김○호	031-219-2083	
팀원	안전관리센터	계장	오○환	031-219-2223	협조부서
팀원	안전관리센터	직원	신○섭	031-219-2224	

### □ 위험요인

- **(교내시설)** 지붕과 기둥 또는 벽이 있는 것과 이에 부수되는 학교시설의 건설, 운영, 해체 등 건축물 생애주기 전(全) 과정에서 발생하는 건물파손 및 인명피해
  - 건물 구조·성능, 교육활동 공간·환경, 건물 마감재료 및 기계·전기 설비 등 교육시설 주요 구성요소의 파손 및 기능저하에 따른 이용제한 및 학습지원 차질 초래
- **(주변시설)** 학교경계로부터 50미터 범위 내의 시설물(건물, 설비, 조경, 환경시설 등)의 설치·유지·보수 등의 건설공사로 인한 학교시설 및 학교구성원 피해
  - 학교 인접 공사장의 가설공사, 굴착공사, 작업차량·장비 이동·운용 등으로 학교 시설 파손·이상 징후 발생과 학교구성원 통학안전 위협 및 옥외 학습활동 제한

### □ 예방·대응 및 재발방지 대책

- **(교내시설)** 교육시설의 계획·설계단계부터 시공 및 유지관리까지 안전성이 확보될 수 있도록 '교육시설안전 인증'을 적기에 취득하고(2025년까지 전체 시설물 완료 예정), 안전·유지관리점검, 안전점검 및 정밀안전진단 등의 정기·중점적인 점검·관리를 통해 안전성능 유지관리
- **(주변시설)** 학교인접시설 공사 착공 전 '안전성평가'를 실시하고, 교육시설 및 교육시설 이용자 안전 위협 시 인·허가권자에게 안전확보 및 시정요청

### 3 연구실사고

#### <담당부서 및 담당자>

구 분	담당 부서	직책	성 명	연락처	비고
팀장	안전관리센터	센터장	허O진	031-219-2116	주관부서
팀원	안전관리센터	직원	오O환	031-219-2223	
팀원	안전관리센터	직원	신O섭	031-219-2224	
팀원	안전관리센터	직원	석O성	031-219-2225	

#### □ 위험요인

- (연구실사고) 화학·물리·생물학적 위험요인 등으로 부상·질병·신체장해·사망 등 연구활동 종사자의 생명·신체상 손해 및 연구실의 시설·장비 등의 훼손 발생
  - ※ [사고유형] 화학, 가스, 전기, 생물, 기계, 기타(화상, 상처출혈, 유해광선 접촉) 등 13개 사고 유형
  - 연구활동 중 연구실 내 화학물질·가스 누출·접촉 및 폭발, 감전·전기화재, 병원성 물질 유출, 끼임·절단 등의 사고발생으로 연구활동 종사자의 안전과 건강 위협

#### □ 피해현황

##### ※ 의과대학 및 간호대학 연구(실험)실 포함

구 분	2018	2019	2020	2021	2022	평균
발생건수	2	4	1	1	2	2
재산피해(백만원)	-	-	-	-	-	-
인명피해	사망(실종)	0	0	0	0	0
	부상	2	4	1	1	2
	계	2	4	1	1	2

#### □ 원인분석

- 피해현황 원인 분석 결과
  - **보호구 미착용** 및 연구개발활동 과정에 대한 매뉴얼 숙지 미흡으로 인하여 사고 및 부상이 발생하는 경우가 대부분임.
  - 보호구 지원 확대 및 착용 일상화를 위한 지속적 안내·개선 예정

## □ 예방·대응 및 재발방지 대책

- **(연구실사고)** 연구실 사고 통계분석 결과를 바탕으로 사고 유형(6개 분야, 13개 항목)을 분류하고, 각 사고 유형 별 예방·대비, 대응, 복구 단계에 대한 연구책임자와 연구활동종사자, 연구실 안전환경관리자 등 직무별 대응·행동요령 및 책무 제시

구분	번호	사고 유형	비고 (최근 5년 사고 현황 수)
화학	1	화학물질 누출·접촉	2
	2	화학물질 화재·폭발	
가스	1	가연성 가스 누출·폭발	-
	2	독성 가스 누출	
전기	1	감전	1
	2	전기화재	
생물	1	병원성 물질 유출	2
	2	동물, 바늘에 의한 부상	
	3	안전작업대 내 유출	
기계	1	끼임 및 절단	-
기타	1	화상	5
	2	상처 및 출혈	
	3	유해광선 접촉	

## 화학분야 사고

### 1. 화학물질 누출.접촉

※ 사고 상황 → 황산이 들어 있는 시약병을 옮기는 과정에서 병을 바닥에 떨어뜨려 용기가 파손되고 황산액이 바닥에 누출되어 있는 상태

구 분	해당 연구실 (연구실 책임자, 연구활동종사자)	안전담당 부서 (연구실 안전환경관리자)
사고 예방·대비 단계	<ul style="list-style-type: none"> <li>○ MSDS/GHS 비치 및 교육</li> <li>○ 화학물질 성상별 분류 보관</li> </ul>	<ul style="list-style-type: none"> <li>○ 다량의 인화물질을 보관하기 위한 별도보관 장소 및 캐비닛 마련</li> </ul>
사고 대응 단계	<ul style="list-style-type: none"> <li>○ 주변 연구활동종사자들에게 사고 전파</li> <li>○ 안전담당부서(필요 시 소방서, 병원)에 약품 누출 발생사고 상황 신고(위치, 약품 종류 및 양, 부상자 유·무 등)</li> <li>○ 유해물질에 노출된 부상자의 노출된 부위를 깨끗한 물로 15분 이상 씻어줌</li> <li>○ 금속성물질이나 인 등 물과 반응하는 물질이 묻었을 경우 물로 세척 금지</li> <li>○ 위험성이 높지 않다고 판단되면, 안전담당부서와 함께 정화 및 폐기작업 실시</li> </ul>	<ul style="list-style-type: none"> <li>○ 누출물질에 대한 MSDS/GHS 및 대응 장비 확보</li> <li>○ 사고현장에 접근금지테이프 등을 이용하여 통제 구역 설정</li> <li>○ 개인보호구 착용 후 사고처리(흡착제, 흡착포, 흡착웬스, 중화제 등 사용)</li> <li>○ 부상자 발생 시 응급조치 및 인근 병원으로 후송</li> </ul>
사고 복구 단계	<ul style="list-style-type: none"> <li>○ 사고원인 조사를 위한 현장은 보존 하되, 2차 사고가 발생하지 않도록 조치하는 범위내에서 사고현장 주변 정리 정돈</li> <li>○ 부상자 가족에게 사고 내용 전달 및 대응</li> </ul>	<ul style="list-style-type: none"> <li>○ 사고원인 조사</li> <li>○ 사고내용 과학기술정보통신부 보고</li> </ul>
	○ 피해복구 및 재발방지 대책마련 · 시행	

## 2. 화학물질 화재·폭발

※ 사고 상황 ① → 실험 중 톨루엔(유기화합물 등) 들어 있던 용기 내 압력 증가로 용기가 파열되면서 톨루엔(유기화합물 등)이 비산 되어 화재 발생

구 분	해당 연구실 (연구실 책임자, 연구활동종사자)	안전담당 부서 (연구실 안전환경관리자)
사고 예방·대비 단계	<ul style="list-style-type: none"> <li>○ MSDS/GHS 비치 및 교육</li> <li>○ 화학물질 성상별 분류 보관</li> <li>○ 폭발 대비 대피소 지정</li> </ul>	<ul style="list-style-type: none"> <li>○ 다량의 인화물질을 보관하기 위한 별도보관 장소 및 캐비닛 마련</li> </ul>
사고 대응 단계	<ul style="list-style-type: none"> <li>○ 주변 연구활동종사자들에게 사고 전파</li> <li>○ 위험성이 높지 않다고 판단되면, 초기진화 실시</li> <li>○ 2차 재해에 대비하여 현장에서 멀리 떨어진 안전한 장소에서 물 분무</li> <li>○ 금수성 물질이 있는 경우 물과의 반응성을 고려하여 화재 진압 실시</li> <li>○ 유해가스 또는 연소생성물의 흡입 방지를 위한 개인보호구착용 착용</li> <li>○ 유해물질에 노출된 부상자의 노출된 부위를 깨끗한 물로 15분 이상 씻어줌</li> <li>○ 초기진화가 힘든 경우 지정대피소로 신속히 대피</li> </ul>	<ul style="list-style-type: none"> <li>○ 방송을 통한 사고전파로 신속한 대피 유도</li> <li>○ 호흡이 없는 부상자 발생 시 심폐소생술 실시</li> <li>○ 사고현장에 접근금지테이프 등을 이용하여 통제 구역 설정</li> <li>○ 필요 시 전기 및 가스설비 공급 차단</li> <li>○ 사고물질의 누설, 유출방지가 곤란한 경우 주변의 연소방지를 중점적으로 실시</li> <li>○ 유해화학물질의 확산, 비산 및 용기의 파손, 전도방지 등 조치 강구</li> <li>○ 소화를 하는 경우 중화, 희석 등 재해조치를 병행</li> <li>○ 부상자 발생 시 응급조치 및 인근 병원으로 후송</li> </ul>
사고 복구 단계	<ul style="list-style-type: none"> <li>○ 사고원인 조사를 위한 현장은 보존하되, 2차 사고가 발생하지 않도록 조치하는 범위내에서 사고현장 주변 정리 정돈</li> <li>○ 부상자 가족에게 사고 내용 전달 및 대응</li> </ul>	<ul style="list-style-type: none"> <li>○ 지정대피소로 집결한 인원 확인(건물별 또는 연구실별)</li> <li>○ 전기 및 가스 설비 점검 후 공급</li> <li>○ 사고장비에 대한 결함 여부 조사 및 안전조치</li> <li>○ 사고내용 과학기술정보통신부 보고</li> </ul>
	○ 피해복구 및 재발방지 대책마련 · 시행	

※ 사고 상황 ② → 폐액용기를 들고 운반 하는 중 폐액 용기 파열로 운반자가 화상을 입는 사고 발생

구 분	해당 연구실 (연구실 책임자, 연구활동종사자)	안전담당 부서 (연구실 안전환경관리자)
사고 예방·대비 단계	<ul style="list-style-type: none"> <li>○ 각 폐액용기에 연구실명, 폐액 종류, 주의사항 등 라벨 부착</li> <li>○ 폐액 종류별 각각 분리 보관</li> <li>○ 폐액용기는 통풍이 잘 되는 그늘진 곳에 보관</li> <li>○ 폐액용기 운반 시 보호구 착용</li> </ul>	<ul style="list-style-type: none"> <li>○ 폐액용기 운반용 기구 비치</li> <li>○ 폐액용기의 운반담당자 지정 및 운반 절차 등 수립·시행</li> <li>○ 폐액용기 임시 저장소 마련</li> </ul>
사고 대응 단계	<ul style="list-style-type: none"> <li>○ 주변 연구활동종사자들에게 사고 전파</li> <li>○ 안전담당부서(필요 시 소방서, 병원)에 사고 상황 신고(위치, 폐액 종류 및 양, 부상자 유·무 등)</li> <li>○ 부상자의 폐액 접촉 부위를 깨끗한 물로 20분 이상 씻어줌</li> <li>○ 위험성이 높지 않다고 판단되면, 안전담당부서와 함께 정화작업 실시</li> </ul>	<ul style="list-style-type: none"> <li>○ 누출물질에 대한 MSDS/GHS 및 대응 장비 확보</li> <li>○ 사고현장에 접근금지테이프 등을 이용하여 통제 구역 설정</li> <li>○ 개인보호구 착용 후 사고처리(흡착제, 흡착포, 흡착웬스, 중화제 등 사용)</li> <li>○ 부상자 발생 시 응급조치 및 인근 병원으로 후송</li> </ul>
사고 복구 단계	<ul style="list-style-type: none"> <li>○ 사고원인 조사를 위한 현장은 보존하되, 2차 사고가 발생하지 않도록 조치하는 범위내에서 사고현장 주변 정리 정돈</li> <li>○ 부상자 가족에게 사고 내용 전달 및 대응</li> </ul>	<ul style="list-style-type: none"> <li>○ 사고원인 조사</li> <li>○ 사고내용 과학기술정보통신부 보고</li> </ul>
	○ 피해복구 및 재발방지 대책마련 · 시행	

## 가스분야 사고

### 1. 가연성 가스 누출·폭발

※ 사고 상황 → 실험 중 분석 장비(GC:가스크로마토그래피)에 연결되어 있는 가스 배관 이음부에서 가연성 가스(수소)가 누출되고 있는 상황

구 분	해당 연구실 (연구실 책임자, 연구활동종사자)	안전담당 부서 (연구실 안전환경관리자)
사고 예방·대비 단계	<ul style="list-style-type: none"> <li>가연성 가스용기는 통풍이 잘 되는 옥외장소에 설치</li> <li>가연성가스 검지기 설치 및 관리</li> <li>가스용기 고정장치 설치</li> <li>상시 가스누출 검사 실시</li> </ul>	<ul style="list-style-type: none"> <li>주요 가스 사용 현황 및 정보 파악</li> <li>옥외 설치 가스배관에 대한 부식여부 등 이상 여부 점검</li> <li>가스저장소 등 가스설비의 주기적 점검 실시</li> <li>가스누출경보장치의 주기적인 검·교정 실시</li> </ul>
사고 대응 단계	<ul style="list-style-type: none"> <li>가스누출 사실 전파 및 건물 내에 체류 중인 사람이 대피할 수 있도록 알림</li> <li>안전이 확보되는 범위 내에서 사고확대 방지를 위하여 밸브차단 및 환기 등 적절한 조치 취함</li> <li>누출규모가 커서 대응이 불가능할 경우 즉시 대피</li> </ul>	<ul style="list-style-type: none"> <li>방송을 통한 사고전파로 신속한 대피 유도</li> <li>가스농도측정기를 이용해 누출 가스 농도 측정</li> <li>사고현장에 접근금지테이프 등을 이용하여 통제 구역 설정</li> <li>필요 시 전기 및 가스설비 공급 차단</li> <li>대량누출의 경우 폭발로 이어지지 않도록 점화원 제거(밸브 차단, 주변 점화원 제거, 충격 등 금지)</li> <li>부상자 발생 시 응급조치 및 인근 병원으로 후송</li> </ul>
사고 복구 단계	<ul style="list-style-type: none"> <li>사고원인 조사를 위한 현장은 보존하되, 2차 사고가 발생하지 않도록 조치하는 범위내에서 사고현장 주변 정리 정돈</li> <li>부상자 가족에게 사고 내용 전달 및 대응</li> </ul>	<ul style="list-style-type: none"> <li>전기 및 가스 설비 점검 후 공급</li> <li>사고장비에 대한 결함 여부 조사 및 안전조치</li> <li>사고내용 과학기술정보통신부 보고</li> </ul>
	○ 피해복구 및 재발방지 대책마련 · 시행	



## 2. 독성가스 누출

※ 사고 상황 → 독성가스 보관 실린더캐비닛에서 독성가스(알진 · 디보레인 · 세렌화수소 · 포스핀 등) 누출로 경보음이 작동 함

구 분	해당 연구실 (연구실 책임자, 연구활동종사자)	안전담당 부서 (연구실 안전환경관리자)
사고 예방·대비 단계	<ul style="list-style-type: none"> <li>독성가스용기는 옥외저장소 또는 실린더캐비닛 내 설치</li> <li>독성가스 특성을 고려한 호흡용 보호구 비치 및 사용 관리</li> <li>상시 가스누출 검사 실시</li> </ul>	<ul style="list-style-type: none"> <li>주요 가스 사용 현황 및 정보 파악</li> <li>옥외 설치 가스배관에 대한 부식 여부 등 이상 여부 점검</li> <li>독성가스저장소 등 가스설비의 주기적 점검 실시</li> </ul>
사고 대응 단계	<ul style="list-style-type: none"> <li>가스누출 사실 전파 및 건물 내에 체류 중인 사람이 대피할 수 있도록 알림</li> <li>사고 적응성 개인보호구(방독면 등)를 신속하게 착용</li> <li>안전이 확보되는 범위 내에서 사고확대 방지를 위하여 밸브차단</li> <li>유독기체 흡입 부상자의 경우 통풍이 잘 되는 곳으로 옮기고 안정을 취하게 함</li> <li>누출규모가 커서 대응이 불가능할 경우 즉시 대피</li> <li>대피 시에는 출입문 및 방화문을 닫아 피해 확산 방지</li> </ul>	<ul style="list-style-type: none"> <li>방송을 통한 사고전파로 신속한 대피 유도</li> <li>가스농도측정기를 이용해 누출 가스 농도 측정</li> <li>사고현장에 접근금지테이프 등을 이용하여 통제 구역 설정</li> <li>부상자 발생 시 응급조치 및 병원으로 이송 조치</li> <li>적정 개인보호구(방독면 등) 착용 후 가스 설비 누출 원인 제거</li> <li>필요시 소방서 및 한국가스안전공사(1544-4500)에 신고</li> </ul>
사고 복구 단계	<ul style="list-style-type: none"> <li>사고원인 조사를 위한 현장은 보존하되, 2차 사고가 발생하지 않도록 조치하는 범위내에서 사고현장 주변 정리 정돈</li> <li>부상자 가족에게 사고 내용 전달 및 대응</li> </ul>	<ul style="list-style-type: none"> <li>누출지역의 정상복구를 위하여 잔류 가스 완전 제거</li> <li>사고장비에 대한 결함 여부 조사 및 안전조치</li> <li>사고내용 과학기술정보통신부 보고</li> </ul>
	○ 피해복구 및 재발방지 대책마련 · 시행	

## 전기분야 사고

### 1. 감전

※ 사고 상황 → 누전차단기의 작동 불량인 상태에서 절연불량의 전기기기(또는 전선피복의 노출부) 접촉으로 감전

구 분	해당 연구실 (연구실 책임자, 연구활동종사자)	안전담당 부서 (연구실 안전환경관리자)
사고 예방·대비 단계	<ul style="list-style-type: none"> <li>고전압 및 감전 안전보건표지 부착</li> <li>젖은 손으로 전기기기 취급 금지</li> <li>전기기기의 수리는 전문가에게 의뢰</li> <li>비규격 및 안전인증 미취득 전기 제품 사용 금지</li> <li>개인보호구 보유 및 실험형태에 따라 반드시 착용</li> <li>전기관련 실험시에 안전거리 확보</li> <li>전기기기 사용 시에는 팔히 접지</li> </ul>	<ul style="list-style-type: none"> <li>연구실 내 추가 설치되는 전기 기기의 정격용량 확인 등 정격 용량 증감 요소 확인 및 조치</li> <li>누전차단기 등 보호장치에 대한 작동 상태 주기적 점검</li> </ul>
사고 대응 단계	<ul style="list-style-type: none"> <li>절연장갑 착용 후 해당 전기기기 전원 신속히 차단</li> <li>구호자의 2차 감전을 방지하기 위해 절연봉(마른 나무막대, 플라스틱 막대 등)을 이용하여 부상자를 구호하고 부상자와 신체 접촉이 되지 않도록 주의</li> <li>부상자의 상태(의식, 호흡, 맥박, 출혈 유무)를 확인하여 심폐소생술 등 응급처치</li> <li>필요 시 병원에 신고</li> </ul>	<ul style="list-style-type: none"> <li>사고현장 주변 접근금지테이프 등을 이용하여 통제 구역 설정</li> <li>의식이 있는 부상자는 담요, 외투 등을 덮어서 따뜻하게 유지</li> <li>의식이 없는 부상자는 기도를 확보하고 호흡유무를 체크하여 심폐소생술(CPR) 혹은 자동체외제세동기(AED) 실시</li> <li>부상자 병원으로 이송 조치</li> <li>전원 재투입 전에 접지 확보 및 각 기기별 절연진단을 실시하여 사고 원인 제거 재차 확인</li> </ul>
사고 복구 단계	<ul style="list-style-type: none"> <li>사고원인 조사를 위한 현장은 보존하되, 2차 사고가 발생하지 않도록 조치하는 범위내에서 사고 현장 주변 정리 정돈</li> <li>부상자 가족에게 사고 내용 전달 및 대응</li> </ul>	<ul style="list-style-type: none"> <li>사고장비에 대한 결함 여부 조사 및 안전조치</li> <li>사고내용 과학기술정보통신부 보고</li> </ul>
	○ 피해복구 및 재발방지 대책마련 · 시행	

## 2. 전기 화재

※ 사고 상황 → 많은 플러그가 꽂혀 있어 정격용량을 초과하여 사용하고 있는 멀티콘센트의 과열(또는 단락, 스파크, 접촉불량, 누전 등)로 화재 발생

구 분	해당 연구실 (연구실 책임자, 연구활동종사자)	안전담당 부서 (연구실 안전환경관리자)
사고 예방·대비 단계	<ul style="list-style-type: none"> <li>○ 용량을 초과하는 문어발식 멀티콘센트 사용 금지</li> <li>○ 전기기기의 수리는 전문가에게 의뢰</li> <li>○ 비규격 및 안전인증 미 취득 전기제품 사용 금지</li> <li>○ 전열기 근처에 가연물 방치 금지</li> <li>○ 전기기기 사용 시에는 필히 접지</li> </ul>	<ul style="list-style-type: none"> <li>○ 금속제 외함 전기기기 접지 실시</li> <li>○ 결함이 있는 전기설비는 즉시 수리 또는 교체</li> <li>○ 연구실 내 추가 설치되는 전기기기의 정격용량 확인 등 정격 용량 증감 요소 확인 및 조치</li> <li>○ 보호 장치 등 안전설비에 대한 작동 상태 주기적 점검</li> </ul>
사고 대응 단계	<ul style="list-style-type: none"> <li>○ 사고발생 전기기기의 전원을 신속히 차단</li> <li>○ 연기에 의한 피해자나 화재에 의한 화상자 발생 시 응급처치</li> <li>○ 화재 발생 시 해당기기에 물을 뿌리면 감전 위험 있으므로 물 분사 금지</li> <li>○ 소화기는 가능하면 C급 소화기 사용하여 초기 진화</li> <li>○ 필요 시 유관기관(소방서, 병원 등)에 신고</li> </ul>	<ul style="list-style-type: none"> <li>○ 사고현장 주변 접근금지테이프 등을 이용하여 통제 구역 설정</li> <li>○ 사고 발생 지점 전기배선 상위단의 분전반 전원 차단</li> <li>○ 연기 질식 환자에 대비한 신선한 공기 확보 및 안전한 장소로 유도 및 안정</li> <li>○ 전원 재투입 전에 접지 확보 및 각 기기별 절연진단을 실시하여 사고 원인 제거 재차 확인</li> <li>○ 화상 및 질식 전문병원으로 신속하게 이동 조치</li> </ul>
사고 복구 단계	<ul style="list-style-type: none"> <li>○ 사고원인 조사를 위한 현장은 보존하되, 2차 사고가 발생하지 않도록 조치하는 범위내에서 사고 현장 주변 정리 정돈</li> <li>○ 부상자 가족에게 사고 내용 전달 및 대응</li> </ul>	<ul style="list-style-type: none"> <li>○ 사고장비에 대한 결함 여부 조사 및 안전조치</li> <li>○ 사고내용 과학기술정보통신부 보고</li> </ul>
	○ 피해복구 및 재발방지 대책마련 · 시행	

## 생물분야 사고

### 1. 병원체 유출

※ 사고 상황 → 병원체, 유전자변형생물체의 유출로 인한 감염  
→ 병원체, 유전자변형 생물체의 유출로 인한 2차 감염  
→ 병원체의 외부 유출로 오염

구 분	해당 연구실 (연구실 책임자, 연구활동종사자)	생물안전담당 부서 (생물 안전관리자)
사고 예방·대비 단계	<ul style="list-style-type: none"> <li>○ 연구실 책임자 및 연구활동종사자 정기안전교육 이수</li> <li>○ 연구실은 승인 받은 자만 출입하고 출입문은 항상 닫아 둠</li> <li>○ 연구실 별 생물사고 대응 도구 (biological spill kit) 구비</li> <li>○ 병원체 특성별 병원 연계체계 구축</li> <li>○ 자체 생물안전위원회에서 위해성 평가를 완료한 생물실험체, 병원체, LMO에 한하여 실험</li> </ul>	<ul style="list-style-type: none"> <li>○ 생물안전관리자는 법정교육인 사전교육 및 연간교육 이수</li> <li>○ 생물위해성 평가 실시 여부 감독</li> <li>○ 생물실험 시설 주변에 대한 정기 소독 등 감염방지 대책 시행</li> <li>○ 생물 실험 후 폐기물 발생에 따른 적절한 폐기 수립 및 시행</li> <li>○ 생물 실험 종사자에 대한 정기 건강검진 조치</li> </ul>
사고 대응 단계	<ul style="list-style-type: none"> <li>○ 부상자의 오염된 보호구는 즉시 탈의하여 멸균봉투에 넣고 오염 부위를 세척 한 뒤 소독제 등으로 오염 부위 소독</li> <li>○ 부상자 발생 시 부상 부위 및 2차 감염 가능성 확인 후 기관 내 보건담당자에게 알리고, 필요시 소방서 신고</li> <li>○ 흡수지로 오염부위를 덮은 뒤 그 위에 소독제를 충분히 부어 오염의 확산을 방지한 뒤 퇴실</li> <li>○ 2차 피해 우려 시 접근금지 표시를 하여 2차 유출확대 방지</li> </ul>	<ul style="list-style-type: none"> <li>○ 사고 접수 후 응급치료도구와 생물안전 사고 대응 도구 (biological spill kit)를 가지고 사고 현장으로 출동.</li> <li>○ 사고현장 출동 시 적절한 개인보호구 착용 후 사고 수습 지원 (마스크, 1회용 실험복, 안전장갑, 1회용 덧신 등)</li> <li>○ 사고현장 접근 금지테이프 설치 및 현장 통제</li> <li>○ 필요시 생물안전위원회 소집 및 사고 대책위원회 구성</li> </ul>
사고 복구	<ul style="list-style-type: none"> <li>○ 오염 된 연구실 탈 오염 처리 및 오염 확산 방지 처리</li> </ul>	<ul style="list-style-type: none"> <li>○ 사고 발생지 탈 오염 처리 및 오염 확산방지 확인 후 연구실 사</li> </ul>

단계	<ul style="list-style-type: none"> <li>○ 생물안전사고 부상자의 2차 획득 감염사고 관찰, 진단 및 치료</li> <li>○ 부상자 가족에게 사고 내용 전달 및 대응</li> </ul>	용 재개 결정 <ul style="list-style-type: none"> <li>○ 부상자의 2차 획득 감염 여부 확인</li> <li>○ 기관 생물안전위원회에서 확립된 사고 방지 안 실행을 연구실 책임자 및 사고 유발자에 지시하고 이의 실행여부 감독</li> <li>○ 사고내용 과학기술정보통신부 보고</li> </ul>
	○ 피해복구 및 재발방지 대책마련 · 시행	

## 2. 동물 물림, 바늘 등에 의한 부상

※ 사고 상황 → 실험 중 동물에게 손가락을 물려서 약간의 출혈이 발생한 상황

구 분	해당 연구실 (연구실 책임자, 연구활동종사자)	생물안전담당 부서 (생물 안전관리자)
사고 예방·대비 단계	"병원체 유출"과 동일	"병원체 유출"과 동일
사고 대응 단계	<ul style="list-style-type: none"> <li>○ 즉시 실험을 멈추고 부상 부위에 식염수나 비상약 소독제로 소독하고 출혈 시 지혈</li> <li>○ 실험중인 동물을 케이지에 넣어 보관하거나 병원체를 밀봉하고 부상자의 소독 및 지혈 등을 지원</li> <li>○ 생물 안전관리자, 동물실관리자 등에게 경위를 설명하여 사고 대응 지시를 받음</li> </ul>	<ul style="list-style-type: none"> <li>○ 부상 정도 및 병원체 특성에 따라 적절한 처치 지시</li> <li>○ 실험동물 사고 시 파상풍 예방 주사 유무를 확인하고 파상풍 치료 주사 및 항생제 치료</li> <li>○ 병원체 사용 사고는 병원체에 의한 2차 획득 감염 관찰 및 예방 치료</li> <li>○ 사고 발생 직후 치료 외에도 획득 감염 발병 가능성을 확인하여 추가 치료 및 완전 치료를 반드시 확인</li> </ul>
사고 복구 단계	<ul style="list-style-type: none"> <li>○ 사고원인 조사를 위한 현장은 보존하되, 2차 사고가 발생하지 않도록 조치하는 범위내에서 사고현장 주변 정리 정돈</li> <li>○ 부상자 가족에게 사고 내용 전달 및 대응</li> </ul>	<ul style="list-style-type: none"> <li>○ 사고원인 조사</li> <li>○ 필요시 생물안전위원회, 동물윤리 및 운영위원회 구성</li> <li>○ 실험동물에 의한 감염 사고는 사후 식약처에 사고보고</li> <li>○ 가축전염병의 유출 시 농림부 검역 검사본부에 사고보고</li> <li>○ 사고내용 과학기술정보통신부 보고</li> </ul>
	○ 피해복구 및 재발방지 대책마련 · 시행	

### 3. 생물안전작업대(BSC) 내 유출

※ 사고 상황 → 실험 중 생물안전작업대내에서 병원체가 유출된 상황

구 분	해당 연구실 (연구실 책임자, 연구활동종사자)	생물안전담당 부서 (생물 안전관리자)
사고 예방·대비 단계	"병원체 유출"과 동일	"병원체 유출"과 동일
사고 대응 단계	<ul style="list-style-type: none"> <li>○ 생물안전작업대 내 팬을 가동하는 것을 확인하고 문을 밀어까지 내린 뒤 대피</li> <li>○ 생물 유출 사고 대응도구(biological spill kit)내에서 새 장갑과 1회용 보호구로 착용 후 탈 오염 작업</li> <li>○ 적절한 살균 소독제를 생물안전작업대(BSC) 내부 벽면, 작업대 표면, 이용 도구 및 장비에 도포</li> <li>○ 감염성폐기물 전용 용기 또는 멸균봉투에 생물안전작업대 유출 사고 시 사용한 물질 폐기</li> <li>○ 유출 물질이 생물안전작업대 안에서 흘러나왔을 경우, 연구책임자, 생물안전관리자에게 통보하고 지시에 따라 사고대응.</li> </ul>	<ul style="list-style-type: none"> <li>○ 생물안전작업대 안에서 외부로 유출된 사고 신고를 접수하였을 경우 위의 생물안전 사고 매뉴얼을 따라 사고 수습 대응 및 지시</li> </ul>
사고 복구 단계	<ul style="list-style-type: none"> <li>○ 사고원인 조사를 위한 현장은 보존하되, 2차 사고가 발생하지 않도록 조치하는 범위 내에서 사고현장 주변 정리 정돈</li> <li>○ 부상자 가족에게 사고 내용 전달 및 대응</li> </ul>	<ul style="list-style-type: none"> <li>○ 사고원인 조사</li> <li>○ 사고내용 과학기술정보통신부 보고</li> </ul>
	○ 피해복구 및 재발방지 대책마련 · 시행	

## 기계분야 사고

### 1. 끼임 및 절단

※ 사고 상황 → 기기를 이용한 실험 중 기계에 끼임, 물림, 접촉 등에 의해 신체 절단, 골절, 타박상, 찰과상 등의 사고 발생 상황

구 분	해당 연구실 (연구실 책임자, 연구활동종사자)	안전담당 부서 (연구실 안전환경관리자)
사고 예방·대비 단계	<ul style="list-style-type: none"> <li>○ 기계 안전장치 설치(방호덮개, 비상정지 장치 등)</li> <li>○ 기계별 방호조치 수립</li> <li>○ 기계사용 시 적정 개인보호구 착용</li> </ul>	<ul style="list-style-type: none"> <li>○ 보유하고 있는 주요 위험 기계 목록 작성 유지 및 점검</li> <li>○ 방호장치 작동 여부 확인</li> </ul>
사고 대응 단계	<ul style="list-style-type: none"> <li>○ 안전이 확보된 범위 내에서 사고 발견 즉시 사고기계의 작동 중지(전원차단)</li> <li>○ 사고 상황 파악 및 부상자를 안전이 확보된 장소로 옮기고 적절한 응급조치 시행</li> <li>○ 손가락이나 발가락 등이 잘렸을 때 출혈이 심하므로 상처에 깨끗한 천이나 거즈를 두툼하게 댄 후 단단히 매어서 지혈 조치</li> <li>○ 절단된 손가락이나 발가락은 깨끗이 씻은 후 비닐에 싼 채로 얼음을 채운 비닐봉지에 젖지 않도록 넣어 빨리 접합전문병원에서 수술을 받을 수 있도록 조치</li> </ul>	<ul style="list-style-type: none"> <li>○ 2차 사고가 발생하지 않도록 전원 차단 여부 추가 확인</li> <li>○ 의식이 있는 부상자는 담요, 외투 등을 덮어서 따뜻하게 유지</li> <li>○ 의식이 없는 부상자는 기도를 확보하고 호흡유무를 체크하여 심폐소생술(CPR) 혹은 자동심장제세동기(AED) 실시</li> <li>○ 부상자를 병원으로 이송 조치</li> <li>○ 전원 재투입 전에 기계별 안전상태 확보 및 사고 원인 제거 재차 확인</li> </ul>
사고 복구 단계	<ul style="list-style-type: none"> <li>○ 사고원인 조사를 위한 현장은 보존하되, 2차 사고가 발생하지 않도록 조치하는 범위내에서 사고현장 주변 정리 정돈</li> <li>○ 부상자 가족에게 사고 내용 전달 및 대응</li> </ul>	<ul style="list-style-type: none"> <li>○ 사고기계에 대한 결함 여부 조사 및 안전조치</li> <li>○ 사고내용 과학기술정보통신부 보고</li> </ul>
	○ 피해복구 및 재발방지 대책마련 · 시행	



## 기타 사고

### 1. 화상

※ 사고 상황 → Oil Bath를 이용하여 고온, 고압반응 실험을 하던 중 Oil Bath 내부의 반응튜브가 터지면서 고온의 기름(200°C)이 안면부 및 손등에 튀는 화상 사고 발생

구 분	해당 연구실 (연구실 책임자, 연구활동종사자)	안전담당 부서 (연구실 안전환경관리자)
사고 예방·대비 단계	<ul style="list-style-type: none"> <li>○ 안전보건표지 부착 및 준수</li> <li>○ 개인보호구 착용 후 실험</li> </ul>	<ul style="list-style-type: none"> <li>○ 연구실 내 고온, 저온 발생 장치에 대한 작동 기능 확인</li> <li>○ 화상치료 전문병원 연락처 등 확보</li> </ul>
사고 대응 단계	<ul style="list-style-type: none"> <li>○ 해당실험장치 작동 중지</li> <li>○ 사고 상황 파악 및 부상자를 안전이 확보된 장소로 옮기고 적절한 응급조치 시행</li> <li>○ 화학물질이 액체가 아닌 고형물질인 경우 물로 씻기 전에 털어 냄</li> <li>○ 가벼운 화상의 경우 화상부위를 찬물에 담그거나 물에 적신 차가운 천을 대어 통증 감소</li> <li>○ 심한 화상인 경우 깨끗한 물에 적신 헝겊으로 상처부위를 덮어 냉각하고 감염 방지 등 응급조치 후 병원 이송 조치</li> <li>○ 화상부위나 물집은 건드리지 말고 2차 감염을 막기 위해 상처부위를 거즈로 덮음</li> </ul>	<ul style="list-style-type: none"> <li>○ 2차 사고가 발생하지 않도록 전원 차단 여부 추가 확인</li> <li>○ 부상자를 병원으로 이송 조치</li> <li>○ 전원 재투입 전에 기계별 안전상태 확보 및 사고 원인 제거 재차 확인</li> </ul>
사고 복구 단계	<ul style="list-style-type: none"> <li>○ 사고원인 조사를 위한 현장은 보존하되, 2차 사고가 발생하지 않도록 조치하는 범위내에서 사고현장 주변 정리 정돈</li> <li>○ 부상자 가족에게 사고 내용 전달 및 대응</li> </ul>	<ul style="list-style-type: none"> <li>○ 사고장비에 대한 결함 여부 조사 및 안전조치</li> <li>○ 사고내용 과학기술정보통신부 보고</li> </ul>
	○ 피해복구 및 재발방지 대책마련 · 시행	

## 2. 상처 및 출혈

※ 사고 상황 → 비이커 운반 중 비이커가 깨짐으로 인한 베임  
 → 이동 중 설치된 실험기기와의 충돌에 의한 출혈  
 → 낙하하는 실험장비에 의해 멍든 상처 발생

구 분	해당 연구실 (연구실 책임자, 연구활동종사자)	안전담당 부서 (연구실 안전환경관리자)
사고 예방·대비 단계	<ul style="list-style-type: none"> <li>○ 개인보호구 착용 후 실험</li> <li>○ 안전보건표지 부착 및 준수</li> </ul>	<ul style="list-style-type: none"> <li>○ 기관 주변 전문병원 연락처 등 비상연락망 확보</li> </ul>
사고 대응 단계	<ul style="list-style-type: none"> <li>○ 사고 상황 파악 및 부상자를 안전이 확보된 장소로 옮기고 적절한 응급조치 시행</li> <li>○ 베인 경우 상처 소독보다 지혈에 신경 쓰고 작은 상처는 1회용 밴드로 감아주고 큰 상처의 경우 붕대를 감은 후 상처부위를 심장보다 높은 곳에 위치</li> <li>○ 피부가 까진 경우 소독하기 전에 흐르는 깨끗한 물로 씻고 소독액 사용</li> <li>○ 멍이든 부위를 얼음주머니나 찬물로 찜질을 하고 시간이 지나 다친 부위를 움직이지 못하면 골절이나 염좌가 의심되므로 병원진료 실시</li> <li>○ 지혈 등 응급조치 시행</li> </ul>	<ul style="list-style-type: none"> <li>○ 필요 시 부상자를 병원으로 이송 조치</li> </ul>
사고 복구 단계	<ul style="list-style-type: none"> <li>○ 사고원인 조사를 위한 현장은 보존하되, 2차 사고가 발생하지 않도록 조치하는 범위내에서 사고현장 주변 정리 정돈</li> <li>○ 부상자 가족에게 사고 내용 전달 및 대응</li> </ul>	<ul style="list-style-type: none"> <li>○ 사고원인 조사</li> <li>○ 사고내용 과학기술정보통신부 보고</li> </ul>
	<ul style="list-style-type: none"> <li>○ 피해복구 및 재발방지 대책마련 · 시행</li> </ul>	

### 3. 유해광선 접촉

※ 사고 상황 → 레이저 또는 용접 중 유해광선에 의한 시력 장애 발생

구 분	해당 연구실 (연구실 책임자, 연구활동종사자)	안전담당 부서 (연구실 안전환경관리자)
사고 예방·대비 단계	<ul style="list-style-type: none"> <li>○ 발생원의 격리, 차폐</li> <li>○ 차광장치 설치</li> <li>○ 차광보호구 구입 및 비치</li> <li>○ 실험 중 차광보호구 착용</li> </ul>	<ul style="list-style-type: none"> <li>○ 차광, 차폐장치 이상 여부 점검</li> <li>○ 차광보호구 이상여부 수시 점검</li> </ul>
사고 대응 단계	<ul style="list-style-type: none"> <li>○ 해당실험장치 작동 중지</li> <li>○ 사고 상황 파악 및 부상자를 안전이 확보된 장소로 옮기고 적절한 응급조치 시행</li> <li>○ 기관 내 보건소 또는 병원에 이송 조치</li> </ul>	<ul style="list-style-type: none"> <li>○ 사고접수 및 사고 장비(레이저, 용접기 등)의 위험성 확인</li> <li>○ 사고현장 출동 및 안전보호구 착용(보안경, 안전장갑 등)</li> <li>○ 2차 사고가 발생하지 않도록 전원 차단 여부 추가 확인</li> <li>○ 전원 재투입 전에 해당실험장치의 안전상태 확보 및 사고 원인 제거 재차 확인</li> </ul>
사고 복구 단계	<ul style="list-style-type: none"> <li>○ 사고원인 조사를 위한 현장은 보존하되, 2차 사고가 발생하지 않도록 조치하는 범위내에서 사고현장 주변 정리 정돈</li> <li>○ 부상자 가족에게 사고 내용 전달 및 대응</li> </ul>	<ul style="list-style-type: none"> <li>○ 사고 장비에 대한 결함 여부 조사 및 안전조치</li> <li>○ 사고원인 조사</li> <li>○ 사고내용 과학기술정보통신부 보고</li> </ul>
	○ 피해복구 및 재발방지 대책마련 · 시행	

### 3. 감염병 확산

#### ① 코로나-19(코로나바이러스감염증-19)

<담당부서 및 담당자>

구 분	담당 부서	직책	성 명	연락처	비고
팀장	총무팀	팀장	윤○정	031-219-2062	주관부서
팀원	총무팀	주임	조○규	031-219-2074	
팀장	생활관	팀장	김○석	031-219-2140	협조부서
팀원	생활관	과장	고○식	031-219-2143	

#### □ 코로나19 대응 체계

- 학내 감염병 전파 차단을 위해 확진자 및 의심감염자를 즉시 캠퍼스로부터 분리하고, 방역소독 및 교내 구성원을 대상으로 생활수칙 및 확진자 동선 등 안내
- 대학 일상회복지원단 심의를 통해 교내에서 시행되는 모든 대면 활동에 대하여 방역관리 지침 준수 여부를 심의
- 확진자 발생 시 주관부서 신속 대응을 통해 교내공간 폐쇄, 방역소독 등을 시행하여 교내 감염 전파 차단 시행

#### □ 예방·대응 및 재발방지 대책

##### ○ 예방·대비 단계

- 질병관리청의 코로나19 방역수칙 및 교내 생활수칙(마스크 착용, 환기, 기침예절 등)을 주기적으로 학내 구성원들에게 안내
- 발열 및 호흡기 증상이 있는 경우 출근·등교를 자제하거나 즉시 캠퍼스를 벗어나 코로나19 검사를 시행

##### ○ 대응·조치 단계

- 확진자 발생 시 즉시 주관부서로 신고하고 확진자 동선 방역소독과 밀접접촉자 PCR 검사 시행하며, 집단감염 발생 시 구역 폐쇄 등을 통해 추가 전파 차단
- 확진자 급증 시 업무연속성계획(BCP) 발동 기준에 재택근무, 비대면 수업 등 운영

##### ○ 수습·복구 단계

- 대학 내 주요 공간 청소·소독·환기를 강화하고 코로나 우울 등 치료를 위한 상담 프로그램 운영

## 4. 범죄

### ① 일반범죄

<담당부서 및 담당자>

구 분	담당 부서	직책	성 명	연락처	비고
팀장	총무팀	팀장	윤○정	031-219-2062	주관부서
팀원	총무팀	주임	조○규	031-219-2074	
팀장	학생지원팀	팀장	김○석	031-219-2031	협조부서
팀원	학생지원팀	계장	인○수	031-219-2033	

#### □ 일반범죄 대응 체계

- 교내 보안 시스템 점검 및 순찰을 통해 범죄를 예방하고 범죄 발생 시 초동대응 매뉴얼을 수립하여 안전한 캠퍼스 생활환경 조성

#### □ 예방·대응 및 재발방지 대책

##### ○ 예방·대비 단계

- 전문경비업체 인력 배치 및 보안시스템 설치를 통한 건물 출입통제, 주기적 순찰을 통한 범죄 예방 시행
- 범죄 발생 위험구역 유무를 확인하고 가로등 및 cctv 등 보안장비를 설치하여 범죄 예방 및 보안 강화

##### ○ 대응·조치 단계

- 주·야간 범죄 발생 시 통합상황실(24시간) 및 주관부서에서 초동조치를 시행하고 즉시 112나 119로 신고
- 피해자를 범죄 원인으로부터 안전하게 대피시키고 사건 현장 폐쇄·보존을 통해 향후 이루어질 범죄 수사에 대비

##### ○ 수습·복구 단계

- 학생(또는 교직원)이 다른 학생(또는 교직원)에게 해를 주었다고 신고되거나 의심 되는 경우, 이들이 피해자와 접촉할 수 없도록 조치하고 목격자(학생 또는 교직원)에 대한 지원 제공
- 사고(또는 위급상황)의 성격에 따라 학교경영자, 간부교직원, 안전·보건담당자, 피해자(또는 보호자), 관련 교직원 등으로 사고조사(지원)팀 구성·운영

## 2 성범죄

### <담당부서 및 담당자>

구 분	담당 부서	직책	성 명	연락처	비고
직원	성평등상담소	전문위원	이O형	031-219-1745	주관부서
직원	성평등상담소	전문위원	임O영	031-219-1739	
팀장	인권센터 운영팀	팀장	이O영	031-219-1732	협조부서
직원	인권센터 운영팀	조교	박O희	031-219-1744	

### □ 위험요인

- **(성희롱)** 「아주대학교 인권센터 운영규칙」 제2조에 의거, 성범죄의 성립 여부와 관계없이 상대방의 동의 없이 상대방의 성적 굴욕감, 수치심 또는 혐오감을 일으키는 일체의 행위
- **(성폭력)** 「아주대학교 인권센터 운영규칙」 제2조에 의거, 「성폭력범죄의 처벌 등에 관한 특례법」 제2조 제1항에 규정된 죄에 해당하는 행위
- **(2차 피해)** 「아주대학교 인권센터 운영규칙」 제2조에 의거, 당해 사건에 관하여 인격권을 침해하는 형태의 조사행위, 사건에 관한 사항을 누설하거나 신상정보를 유출하는 행위, 피해자가 원치 않는데 접촉하거나 화해를 종용하는 행위, 고의적으로 사건을 은폐, 축소하거나 사건해결을 지연시키는 행위 등으로 피해자를 포함한 사건 관련인에게 신체적 또는 정신적으로 추가적인 고통을 주는 피해

### □ 피해현황 - 비공개(비밀유지사항)

구 분	2018	2019	2020	2021	2022	평균
발생건 수						
피해자 수						

### □ 원인분석

- 코로나-19 상황의 발생으로 대면 수업 및 활동이 줄어든 2020-2021학년도에는 사건 발생은 감소한 것으로 보이나, 다시 대면활동이 증가하며 구성원 간 사건 발생이 점차 증가하는 것으로 보여 학교 구성원을 대상으로 성범죄 예방교육과 상담·신고 등 홍보 및 대학 내 대면활동에서의 맞춤형 성범죄 예방교육 필요

## □ 예방·대응 및 재발방지 대책

- 코로나-19 상황의 발생으로 대면 수업 및 활동이 줄어든 2020-2021학년도에는 사건 발생은 감소한 것으로 보이나, 다시 대면활동이 증가하며 구성원 간 사건 발생이 점차 증가하는 것으로 보여 학교 구성원을 대상으로 성범죄 예방교육과 상담·신고 등 홍보 및 대학 내 대면활동에서의 맞춤형 성범죄 예방교육 필요

### ※ 성희롱·성폭력 사건처리 단계 구분

- ❖ **(상담)** 사건해결의 방향을 정하는 중요한 단계로서, 신체·심리·사회적 고충을 겪고 있는 피해자를 만나는 과정이며, 실무역량이 가장 많이 요구되는 단계
- ❖ **(조사)** 관련근거, 조사개시, 서류제한 기한, 조사대상 및 출석통지, 사건처리절차, 당사자의 권리 등에 대해 담당기구에 사건 신고를 접수·고지 및 조사하는 단계
- ❖ **(심의)** 사실관계, 행위의 심각성, 피해범위 및 영향 등에 대한 판단 및 의사결정을 위해 신고인, 피해자, 피신고인, 참고인이 참여하는 심의위원회 심의·의결
- ❖ **(징계·조치)** 심의위원회 심의·의결 결과에 따라, 해당 인원에 대한 징계처분 및 미비사항·개선사항에 대한 후속조치 및 개선추진

### ※ 대학 성희롱·성폭력 사건현황 및 재발방지 대책(서식)

#### 1. 성희롱(성폭력) 사건 현황 및 재발방지 대책(서식)

〈○○○○○○(기관명), '21.○.○.(작성일)〉

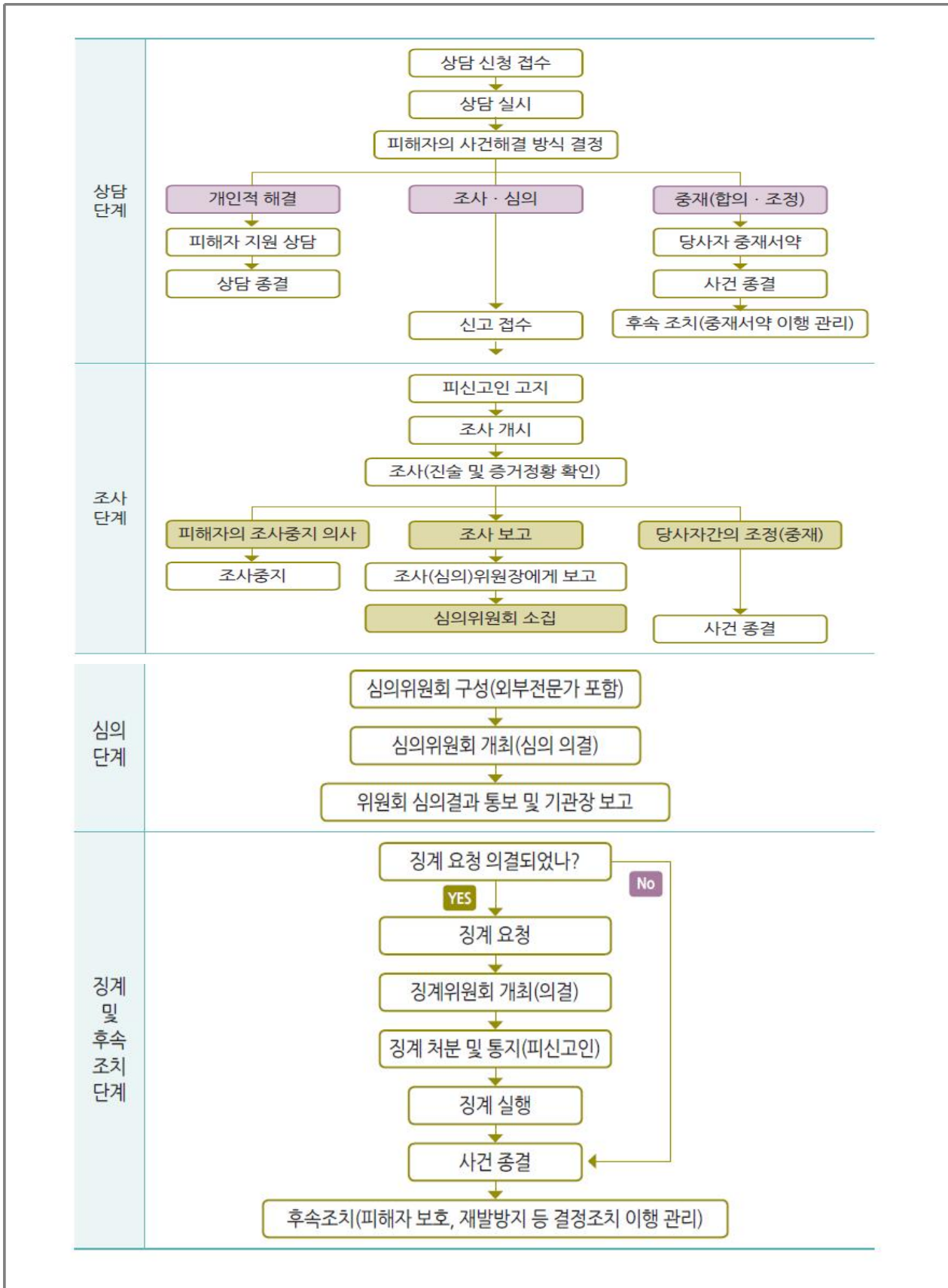
#### 성희롱·성폭력 사건 재발방지대책

##### □ 사건 개요

발생일	년 월 일	사건접수일 (인지시점)	년 월 일	사건 유형	1:1/多:1/1:多/ 불특정다수
사건 발생기관명	000학교 / 00시 00구청		기관유형	국가기관 / 지자체 / 공직유관단체 / 대학교 / 각급학교	
가해자 - 피해자 관계	상급자-하급자/ 하급자-상급자/동료/사제/ 기타/확인불가 등		가해자 - 피해자 성별	남성 - 남성	
				남성 - 여성	○
				여성 - 남성	
				여성 - 여성	
특이사항	국가기관의 장, 시·도지사, 시장·군수·구청장, 교육감에 의한 사건인가			확인 불가	
	피해자가 다수인가				
	위력 등에 의한 성폭력 사건으로 수사기관 신고 여부(신고시 신고일)				
사건개요	육하원칙(누가, 언제, 어디서, 무엇을, 어떻게, 왜)에 따라 기재				
가해자, 피해자에 대한 기관 조치사항	육하원칙(누가, 언제, 어디서, 무엇을, 어떻게, 왜)에 따라 기재				

※ 필요 시, 개인정보보호를 위해 행위자·피해자 신상정보(이름, 나이 등)는 익명 처리 가능

※ 대학 성희롱·성폭력 사건처리 절차





## 5. 산업재해 및 중대재해

### ① 산업재해

#### <담당부서 및 담당자>

구 분	담당 부서	직책	성 명	연락처	비고
팀장	안전관리센터	센터장	허O진	031-219-2116	주관부서
팀원	안전관리센터	계장	오O환	031-219-2223	
팀원	시설팀	계장	신O철	031-219-2080	협조부서
팀원	시설팀	직원	김O호	031-219-2083	
팀장	총무팀	팀장	윤O정	031-219-2062	
팀원	총무팀	주임	조O규	031-219-2074	

### □ 위험요인

- (산업재해) 근로자가 업무에 관계되는 건설물·설비·원재료·가스·증기·분진 등에 의하거나 작업 또는 그 밖의 업무로 인해 사망 또는 부상하거나 질병에 걸리는 것
- ※ (주요사유) 안전(예방)대책 미비·부실, 근로자 피로, 작업상 부주의·실수, 숙련 미달 등
- 사업장별 잠재적 위해·위험요인에 의한 산업재해의 발생으로 일하는 사람의 생명과 건강의 위협과 노동생산성 저하 및 효율성 저해

### □ 피해현황

구 분	2020	2021	2022	평균
발생건수	-	-	-	-
재산피해(백만원)	-	-	-	-
인명피해	사망(실종)	-	-	-
	부상	-	-	-
	계	-	-	-

### □ 예방·대응 및 재발방지 대책

#### ① 예방·대비 단계 추진계획

##### ○ 산업재해 예방계획 수립

- 아주대학교 산업재해 예방계획 수립 및 추진

##### ○ 산업재해 예방을 위한 체계 구축

- 산업재해 예방을 위해 자체적으로 유해·위험요인을 찾아내고 자율적으로 개선할 수 있도록 안전보건관리체계 구축·운영
- 사업주로 하여금 안전보건관리책임자, 안전관리자, 보건관리자 및 관리감독자 등을 선

## 임하여 안전.보건업무 수행

※ (의무대상) 시설물 및 설비장비 등의 유지관리, 경비 및 통학보조, 조리시설 등 현업업무 종사자

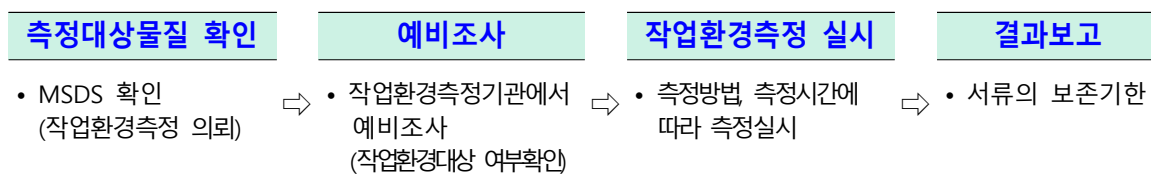
### ○ 안전보건교육에 관한 사항

- 기간 : 상시
- 보존 : 3년
  - 1) 온라인교육 : 교육 이수증을 전산 또는 문서로 보관
  - 2) 집합교육 : 안전보건교육일지를 작성하여 결과 보고 및 보관
- 교육대상 및 시간

구 분	교육대상	교육시간	교육방법
정기교육	현업업무 종사자	· 매 분기 6시간 이상	자체교육
	안전보건관리책임자 (지정 후 3개월이내)	· 신규교육 6시간 이상 · 보수교육 6시간 이상	안전보건전문 교육기관
	안전·보건관리자 (선임 후 3개월이내)	· 신규교육 34시간 이상 · 보수교육 24시간 이상	
	관리감독자	· 연간 16시간 (전년도무재해 사업장 8시간)	
채용시교육	일용근로자	1시간	자체교육
	일용 외 근로자	8시간	자체교육
작업내용 변경시 교육	해당근로자	2시간	자체교육
특별안전교육	해당근로자	16시간 이상	자체교육
물질안전보건자료 교육	해당근로자	-	

### ○ 작업환경 점검 및 개선에 관한 사항

- 작업장에서 발생되고 있는 유해인자(소음, 분진, 유해화학물질 등)에 근로자의 노출 수준을 평가, 안전한 작업환경을 조성
- 작업환경측정을 통해 사업장에서 발생하는 유해인자의 노출수준을 확인하여 이에 따른 직업병 발생 예방
  - 1) 실시 : 전문기관에 용역·발주
  - 2) 기간 : 반기 1회(연 2회)
  - 3) 절차



### ○ 근로자 건강관리에 관한 사항

- 근로자의 건강상태 및 수준을 파악, 근로자 건강관리를 위한 기초 자료를 마련, 적절

## 한 작업배치와 직업성 질병의 조기 발견 및 사후관리

- 집단전체에 악영향을 미칠 수 있는 질병이나 건강장애 요인을 가진 근로자의 발견과 적절한 조치

대상근로자 선정	건강진단기관에 진단의뢰	건강진단 실시 및 결과통보
<ul style="list-style-type: none"> <li>• 전체 근로자</li> <li>- (사무직) 2년에 1회</li> <li>- (사무직 외) 1년에 1회</li> </ul>	⇒ <ul style="list-style-type: none"> <li>• 건강진단기관에 의뢰 또는 근로자 개별 희망기관에서 실시</li> </ul>	⇒ <ul style="list-style-type: none"> <li>• 검진 대상자 독려</li> </ul>

## ○ 산업재해 재발방지 대책 수립

- 산업재해 발생에 대해 은폐해서는 안 되며, 재해를 통해 향후 동종재해가 재발하지 않도록 관련 대책을 수립·시행

재해유형 확인 및 보고	산업재해조사표 제출	재발방지 계획 수립 및 이행
<ul style="list-style-type: none"> <li>• 경미한 사고</li> <li>• 3일 이상 휴업재해</li> <li>• 중대재해(즉시 보고)</li> </ul>	⇒ <ul style="list-style-type: none"> <li>• 재해발생일로부터 <u>1개월 이내</u> 고용노동부 제출</li> <li>- 업무상질병일 경우 산재 승인일 기준 1개월 이내</li> </ul>	⇒ <ul style="list-style-type: none"> <li>• 재발방지계획서 작성</li> <li>• 수시위험성평가</li> <li>• 수시근골격계유해요인조사</li> </ul>

## ○ 산업재해 통계기록 및 유지·관리

## ○ 안전시설 및 보호구

- 보호구 착용은 작업환경 또는 작업수행 시 발생하는 유해·위험으로부터 신체를 보호

대상작업 파악	보호구 선정 및 구입	보호구 지급	서류보존
<ul style="list-style-type: none"> <li>• 보호구 지급 대상 유해 위험 작업 파악</li> </ul>	⇒ <ul style="list-style-type: none"> <li>• 작업에 따른 적절 보호구 선정 및 구입</li> </ul>	⇒ <ul style="list-style-type: none"> <li>• 보호구 지급 및 올바른 착용 방법 교육</li> </ul>	⇒ <ul style="list-style-type: none"> <li>• 보호구지급 대장 서류 기록보존(3년)</li> </ul>

## ○ 유해·위험 방지 활동

- 위험성 평가

- 1) 방법 : 전문기관에 용역 · 발주
- 2) 기간 : 2023년 1월~2023년 12월 (연2회)

- 산업재해를 미리 방지하고, 자율적인 안전보건관리 체계를 구축·운영하기 위해 사업장의 유해·위험요인을 파악하고, 개선 방안을 수립·시행하는 일련의 과정을 의미
- ※ 「산업안전보건법」 제36조(위험성평가의 실시) 및 「사업장 위험성평가에 관한 지침」(고용노동부 고시 제2020-53호)
- 정기평가는 전체 작업을 대상으로 연 1회, 수시평가는 건물, 기계·기구 등의 보수 또는 신규도입 및 재해 발생 시 실시

- 근골격계 유해요인 조사

- 1) 실시 : 전문기관에 용역 · 발주
- 2) 기간 : 3년마다 실시

- 근골격계질환 예방을 위해 근골격계 부담 작업이 있는 작업을 대상으로 유해요인을

찾아 제거하거나 감소하기 위해 조사

- 정기평가는 전체 작업을 대상으로 3년마다 1회, 수시평가는 건물, 기계.기구 등의 보수 또는 신규도입 및 재해 발생시 실시

- 순회점검 및 사업장(캠퍼스) 자체점검

- 1) 점검대상 : 현업업무 종사자 작업장 및 사업장(캠퍼스) 자체점검
- 2) 점검사항 : 작업장 일반사항, 작업환경, 소방시설 및 감전재해 예방관리 등
- 3) 순회점검 : 주 1회

## ② 대응·조치 단계 추진계획

### ○ 안전확인 및 조치

- 사고 또는 위급상황에 극복을 위해 안전 확보 및 현장 보존

- 대학의 기관, 조직, 단체의 현장 관계자는 즉시 해당 작업을 중지시키고 근로자를 작업 장소에서 대피 조치
- 피해자에게 응급처치를 제공한다거나 장소를 안전하게 하기 위해 필요한 조치와 같이 사람들의 건강과 안전을 보호하기 위해 필요한 즉각적인 조치를 제외한 사고현장 보존
- 필요한 경우, 112 또는 119에 신고

### ○ 사고보고 및 지원요청

- 현장 관계자로부터 사고 또는 응급상황을 연락·보고받은 경우 사고 또는 위급상황에 대한 최초 사고 등급 평가 실시 및 보고 수준 결정

- '심각'(빨간색), '경계'(주황색)로 평가된 사고 또는 위급상황은 학교장 및 교육부에 보고
- '주의'(노란색)로 평가된 사고 또는 위급상황은 학교장에게 보고
- '관심'(파란색)으로 평가된 사고 또는 위급상황은 대학의 기관, 조직, 단체의 장이 관리

- 산업재해 발생 시 발생한 날로부터 1개월 이내에 산업재해조사표를 작성해 관한 지방고용노동관서에 제출

- 중대재해 발생 시 지체 없이 관할 지방고용노동관서의 장에게 전화·팩스 또는 그 밖의 적절한 방법으로 발생개요·피해상황, 조치·전망 등에 관한 사항을 보고

### ○ 보험사고의 통지 및 관리

- 학교장(또는 대학의 기관, 조직, 단체의 장)은 사고 발생 시 해당 보험의 청구 시스템을 통해 이를 지체 없이 보험회사에 통지
- 학교장(또는 대학의 기관, 조직, 단체의 장)은 사고로 인한 영향을 받은 사람들과의 협의를 통한 사고 위험성 관리와 재발방지 실행계획 수립·실행으로 보고 종결
- 학교장(또는 대학의 기관, 조직, 단체의 장)은 즉각적인 위험성을 갖고 있는 심각한 손상이나 사고에 대해 최단 기간 내 협의에 착수

## ③ 수습·복구 단계 추진계획

## ○ 지원 및 복구 실행

- 사고 등급에 상관없이 모든 사고(또는 위급상황)에 대한 조치·지원

- 학생의 안전을 위한 적극적인 조치 및 지속적인 위험관리 전략 수립·시행
  - 경찰 신고를 포함한 학생이나 그 가족이 하고자 하는 법적 처리와 배상 청구 활동의 지원

- 피해자에 대한 치료, 상담, 그 밖의 전문적인 지원서비스 등의 지속적 지원

## ○ 사고 조사

- 사고(또는 위급상황)의 성격에 따라 학교경영자, 간부교직원, 안전·보건담당자, 피해자(또는 보호자), 관련 교직원 등으로 사고조사(지원)팀 구성·운영

- 조사 해당 여부 확인을 위한 예비검사(preliminary screening) : 보고일로 부터 2일 이내 착수  
 ※ 사고 등급에 따른 착수의 책임 : △(관심주의) 대학의 기관, 조직, 단체의 장 △(경계·심각) 학교장
  - 사고(또는 위급상황)의 원인과 잠재적 위험요인 확인
  - 위험성 통제와 예방적 조치 사항 제시

## ○ 사고 검토

- 사고(또는 위급상황) 관리에 있어 무엇이 효과적이지를 조사하고, 사고 원인 개선의 기회를 확인해 재발방지조치 개발·시행
- '주의', '경계', '심각' 등급 사고(또는 위급상황)의 경우, 학교장(또는 대학의 기관, 조직, 단체의 장)은 사고 검토를 통해 재발방지책 마련·시행

- (물리적 차원) 시설 기계, 환경 등 물리적 특성과 관련된 공학적 또는 유지보수를 통한 재발방지책
  - (조직적 차원) 안전관리상의 규정, 절차, 방법 등 조직적 특성과 관련된 규정·절차·방법의 신설 또는 개정을 통한 재발방지책 마련
  - (교육적 차원) 안전교육이나 안전지도의 부족이나 부적절성과 같은 교육적 특성과 관련된 지도·교육의 실시 또는 교육과정의 수정을 통한 재발방지책 마련

- 일반적으로 사고 검토는 사고 발생로부터 3일 이내에 착수되어 21일 이내에 완료 단, 시간적 또는 재정적 영향을 받는 사고 검토의 경우에는 기한 미적용

## ○ 사고 종결

- 사건 종결은 사고(또는 위급상황)를 공식적으로 마무리하는 과정으로 적절한 지원이 지속되고 있음을 확신한다거나, 진행 중인 관련 조사나 검토가 완료되었을 경우 재발방지책이 마련되었다는 책임자의 논평을 통해 종결

< 사고 등급에 따른 사건 종결 승인 담당자(기관) >

사건 종결 권한	사고 심각성 등급
대학의 기관, 조직, 집단의 장	관심 (파란색)
	주의 (노란색)
학교장(대학의 기관, 조직, 집단의 장과 협의)	경계 (주황색)
교육부장관(학교장과 협의)	심각 (빨간색)

## 2 중대재해

### <담당부서 및 담당자>

구 분	담당 부서	직책	성 명	연락처	비고
팀장	안전관리센터	센터장	허O진	031-219-2116	주관부서
팀원	안전관리센터	계장	오O환	031-219-2223	
팀원	시설팀	계장	신O철	031-219-2080	협조부서
팀원	시설팀	직원	김O호	031-219-2083	
팀장	총무팀	팀장	윤O정	031-219-2062	
팀원	총무팀	주임	조O규	031-219-2074	
원천관 종합상황실				031-219-2245	

### □ 위험요인

- **(중대재해)** 중대산업재해, 중대시민재해를 통칭하나, 공공이용시설(교육기관)은 중대 시민재해 범위에서 제외되어 교육기관은 '중대산업재해\*'만 해당

\* 「산업안전보건법」 상 산업재해 중 사망자 1인 이상 발생, 동일사고로 6개월 이상 치료가 필요한 부상자가 2명 이상 발생, 동일 유해요인으로 직업성 질병자 1년 내 3명 이상 발생 등

- 사업장별 잠재적 위해·위험요인에 의한 중대한 산업재해의 발생으로 근로자의 안전사고 위험노출 및 신체적·정신적 건강위험

### □ 피해현황

구 분	2020	2021	2022	평균
발생건수	-	-	-	-
재산피해(백만원)	-	-	-	-
인명피해	사망(실종)	-	-	-
	부상	-	-	-
	계	-	-	-

### □ 예방·대응 및 재발방지 대책

- **(체계구축)** 「중대재해처벌법」시행(22.1.27.)으로 학교 중대재해 예방 추진계획을 수립하고 선제적·자율적으로 유해요인을 발굴·개선하는 안전체계 구축

- **(환경조성)** 경영책임자가 준수해야 할 안전 및 보건 확보 의무\*를 이행하여 중대재해를 사전에 예방함으로써 재해 없는 근로환경 조성

\* 안전보건관리체계 구축·이행조치, 재해발생 시 재해재발 방지대책 수립, 안전·보건 관계 법령에 따른 의무이행에 필요한 관리상 조치 등

- 각종 재난과 사고로부터 교육종사자의 생명과 신체를 보호하고 중대재해를 사전에 방지하여 모두가 안전한 교육환경 구현

## ① 예방·대비 단계 추진계획

### ○ 안전·보건 목표와 경영방침 설정(시행령 제4조제1호)

- 산업재해가 없는 근로환경 조성을 목표로 안전한 교육환경 구현을 위해 핵심적인 목표 및 경영방침 마련

### ○ 안전·보건 업무 총괄·관리 담당부서 지정(시행령 제4조제2호)

- 안전관리센터 내 중대재해처벌법 업무 담당자 외 안전, 보건관리자 위탁 선임

### ○ 사업장 유해·위험요인 확인·개선 여부 점검(시행령 제4조제3호)

- 위험성평가 실시 (반기 1회)
- 유해·위험요인 확인 및 개선하는 업무절차를 마련

### ○ 재해예방에 필요한 예산 편성 및 집행 추진(시행령 제4조제4호)

번호	대책명	비고
1	안전·보건관리자 업무 위탁 용역	
2	위험성평가 및 작업환경 측정 후속조치	
3	위험성평가 및 작업환경측정	
4	위원회 회의비	산업안전보건위원회/ 안전보건협의체 등
5	안전보건교육 및 훈련	관리감독자 교육, 근로자 정기교육 등
6	근로자 건강관리	특수건강검진 등
7	안전보건유지관리비	경고표지, 안전표지, 보호구 지급 등
8	안전검사비	유해·위험기구 안전검사

### ○ 안전보건관리책임자등의 충실한 업무수행 지원(시행령 제4조제5호)

- 예산부서 등과 협의하여 안전보건관리책임자에게 해당 업무를 수행하는데 필요한 권한\*과 예산에 대한 자율권 확대 추진

\* 「산업안전보건법」 제15조에 따라 사업장의 안전보건 업무를 실질적으로 총괄하여 관리할 수 있는 권한 부여

### ○ 종사자 의견 청취 절차 마련(시행령 제4조제7호)

- 사업장의 안전·보건에 관한 사항에 대해 종사자의 의견 청취(반기별 1회 이상)
- 구성 : 근로자위원 및 사용자위원 동수로 구성
- 위원회 운영 : 정기회의(분기별 1회), 임시회의
- 주요내용 : 안전보건관리규정의 작성 및 변경에 관한 사항, 근로자에 대한 안전보건 교육에 관한 사항, 작업환경 점검 및 개선에 관한 사항, 근로자의 안전과 보건을 유지·증진시키기 위하여 필요한 사항

### ○ 중대산업재해 발생 대비 매뉴얼 준수(시행령 제4조제8호)

- 제작방법 : 고용 노동부 가이드라인, 법령 해설집 등 반영하여 제작
- 주요내용 : 산업재해 발생 시 대응체계, 안전관리체계 현황, 재발방지계획, 사고별 대응 조치



재해유형 확인 및 보고	산업재해조사표 제출	재발방지 계획 수립 및 이행
<ul style="list-style-type: none"> <li>경미한 사고</li> <li>3일 이상 휴업재해</li> <li>중대재해(즉시 보고)</li> </ul>	<ul style="list-style-type: none"> <li>재해발생일로부터 1개월 이내 고용노동부 제출</li> <li>업무상질병일 경우 산재 승인일 기준 1개월 이내</li> </ul>	<ul style="list-style-type: none"> <li>재발방지계획서 작성</li> <li>수시위험성평가</li> <li>수시근골격계유해요인조사</li> </ul>

## ○ 도급, 용역, 위탁 등 종사자의 안전 보건 확보 조치(시행령 제4조제9호)

- 업무의 도급, 용역, 위탁 등을 하는 경우, 종사자의 안전·보건 확보 기준과 절차 마련 및 점검(반기1회 이상)

## ② 대응·조치 단계 추진계획

### ○ 안전확인 및 조치

- 사고 또는 위급상황에 극복을 위해 안전 확보 및 현장 보존

- 대학의 기관, 조직, 단체의 현장 관계자는 즉시 해당 작업을 중지시키고 근로자를 작업 장소에서 대피 조치
- 피해자에게 응급처치를 제공한다거나 장소를 안전하게 하기 위해 필요한 조치와 같이 사람들의 건강과 안전을 보호하기 위해 필요한 즉각적인 조치를 제외한 사고현장 보존
- 필요한 경우, 112 또는 119에 신고

### ○ 사고보고 및 지원요청

- 현장 관계자로부터 사고 또는 응급상황을 연락·보고받은 경우 사고 또는 위급상황에 대한 최초 사고 등급 평가 실시 및 보고 수준 결정

- '심각'(빨간색), '경계'(주황색)로 평가된 사고 또는 위급상황은 학교장 및 교육부에 보고
- '주의'(노란색)로 평가된 사고 또는 위급상황은 학교장에게 보고
- '관심'(파란색)으로 평가된 사고 또는 위급상황은 대학의 기관, 조직, 단체의 장이 관리

- 산업재해 발생 시 발생한 날로부터 1개월 이내에 산업재해조사표를 작성해 관한 지방고용노동관서에 제출
- 중대재해 발생 시 지체 없이 관할 지방고용노동관서의 장에게 전화·팩스 또는 그 밖의 적절 한 방법으로 발생개요·피해상황, 조치·전망 등에 관한 사항을 보고

### ○ 보험사고의 통지 및 관리

- 학교장(또는 대학의 기관, 조직, 단체의 장)은 사고 발생 시 해당 보험의 청구 시스템을 통해 이를 지체 없이 보험회사에 통지
- 학교장(또는 대학의 기관, 조직, 단체의 장)은 사고로 인한 영향을 받은 사람들과의 협의를 통한 사고 위험성 관리와 재발방지 실행계획 수립·실행으로 보고 종결
- 학교장(또는 대학의 기관, 조직, 단체의 장)은 즉각적인 위험성을 갖고 있는 심각한 손상이나 사고에 대해 최단 기간 내 협의에 착수

### ③ 수습·복구 단계 추진계획

#### ○ 지원 및 복구 실행

- 사고 등급에 상관없이 모든 사고(또는 위급상황)에 대한 조치·지원

- 학생의 안전을 위한 적극적인 조치 및 지속적인 위험관리 전략 수립·시행
- 경찰 신고를 포함한 학생이나 그 가족이 하고자 하는 법적 처리와 배상 청구 활동의 지원

- 피해자에 대한 치료, 상담, 그 밖의 전문적인 지원서비스 등의 지속적 지원

#### ○ 사고 조사

- 사고(또는 위급상황)의 성격에 따라 학교경영자, 간부교직원, 안전·보건담당자, 피해자(또는 보호자), 관련 교직원 등으로 사고조사(지원)팀 구성·운영

- 조사 해당 여부 확인을 위한 예비검사(preliminary screening) : 보고일로 부터 2일 이내 착수  
※ 사고 등급에 따른 착수의 책임 : △(관심주의) 대학의 기관, 조직, 단체의 장 △(경계·심각) 학교장
- 사고(또는 위급상황)의 원인과 잠재적 위험요인 확인
- 위험성 통제와 예방적 조치 사항 제시

#### ○ 사고 검토

- 사고(또는 위급상황) 관리에 있어 무엇이 효과적이지를 조사하고, 사고 원인 개선의 기회를 확인해 재발방지조치 개발·시행
- '주의', '경계', '심각' 등급 사고(또는 위급상황)의 경우, 학교장(또는 대학의 기관, 조직, 단체의 장)은 사고 검토를 통해 재발방지책 마련·시행

- (물리적 차원) 시설, 기계, 환경 등 물리적 특성과 관련된 공학적 또는 유지보수를 통한 재발방지책
- (조직적 차원) 안전관리상의 규정, 절차, 방법 등 조직적 특성과 관련된 규정·절차·방법의 신설 또는 개정을 통한 재발방지책 마련
- (교육적 차원) 안전교육이나 안전지도의 부족이나 부적절성과 같은 교육적 특성과 관련된 지도·교육의 실시 또는 교육과정의 수정을 통한 재발방지책 마련

- 일반적으로 사고 검토는 사고 발생로부터 3일 이내에 착수되어 21일 이내에 완료 단, 시간적 또는 재정적 영향을 받는 사고 검토의 경우에는 기한 미적용

#### ○ 사고 종결

- 사건 종결은 사고(또는 위급상황)를 공식적으로 마무리하는 과정으로 적절한 지원이 지속되고 있음을 확신한다거나, 진행 중인 관련 조사나 검토가 완료되었을 경우 재발방지책이 마련되었다는 책임자의 논평을 통해 종결

< 사고 등급에 따른 사건 종결 승인 담당자(기관) >

사건 종결 권한	사고 심각성 등급
대학의 기관, 조직, 집단의 장	관심 (파란색)
	주의 (노란색)
학교장(대학의 기관, 조직, 집단의 장과 협의)	경계 (주황색)
교육부장관(학교장과 협의)	심각 (빨간색)

## 6. 기타

### ① 비상사태

<담당부서 및 담당자>

구 분	담당 부서	직책	성 명	연락처	비고
팀장	총무팀	팀장	윤○정	031-219-2062	주관부서
팀원	총무팀	주임	조○규	031-219-2074	
팀장	예비군연대	연대장	이○철	031-219-2216	협조부서
팀원	예비군연대	참모	양○동	031-219-2229	

#### □ 비상사태 대응 체계

- 전시 및 이에 준하는 사태 등이 발생 시 구성원이 조치하여야 할 기본적인 사항과 전시 기능의 수행절차 및 단계별 행동요령을 사전에 규정함으로써 인명 및 재산 피해를 최소화

#### □ 예방·대응 및 재발방지 대책

##### ○ (계획수립) 비상사태 대응 계획

- 비상사태 발생 시 비상조직 구성, 비상대비물자 준비·사용요령, 단계별 행동요령 등 비상사태에 효과적으로 대응하기 위한 자체 총무계획 수립

##### ○ (발생대응) 비상조직체계 구축을 통한 비상사태 발생 대응

- 사전에 수립된 계획에 따라 비상조직체계를 구성하여 운영하고 부서 및 구성원별 업무분장에 따라 대응 시행
- 비상사태에서의 대학의 기능과 필수 보호 인력·재산 등을 숙지하고 이를 보고하기 위해 대응 매뉴얼을 구성하여 즉각 대응
- 필요 시 비상사태 발생 대응 필수인력의 정기적인 교육훈련 시행

## Ⅲ. 안전사고 피해자 보상 및 지원

### 1. 대학보험(공제) 가입 총괄현황

구분	대인(학교구성원)	대물(교육시설)
학교경영자배상책임보험	○	○
교직원 단체 상해보험	○	
교육시설공제		○
연구실안전공제	○	
대학교 현장실습 안전공제	○	

### 2. 대학보험(공제) 가입 세부현황

#### ☐ 학교경영자배상책임보험

기준년도	보험(공제)명	가입기간	총보험료(원)	가입인원수 (명)	비고
2022	업그레이드대학 종합보험	2022-06-30 2023-06-30	26,007,300	13,713	신입생 담보 특약 10일

#### ☐ 교직원단체상해보험

기준년도	보험(공제)명	가입기간	총보험료(원)	가입인원수 (명)	보상한도
2022	교직원단체보험	2022-06-30 2023-06-30	169,476,019	1,011	·상해사망/후유장해: 5천만원 ·질병사망: 3천만원 ·질병/상해입원의료비: 3천만원

#### ☐ 교육시설공제

기준 연도	시작일 종료일	총보험료	비고
2023	2023-03-01 2024-02-28	73,612,850원	

## □ 연구실안전보험(공제)

### ○ 가입현황

(단위 : 원)

기준 연도	보험(공제) 상품명	시작일 종료일	1인당 보험료 (A)	학생수 (B)	연간 총보험료 (C)	보험(공제)청구				비고
						인적		물적		
						건수	금액	건수	금액	
2022	연구활동 종사자 상해보험 (공제)	2022-05-24 2023-05-23	3,444	7,052	24,288,590	2	325,300	0	-	* 추가 담보 - 수업료손실비 - 기숙사비손실비 - 가입학과 소속인원(전체)

### ○ 보상한도

담보대상	보상한도(천 원)	비고
유족급여	200,000	
장해급여	200,000	
치료비	2,000,000	진단서 청구비 및 약제비 포함 공제 가능
장의비	10,000	
입원급여	50	
수업료 손실 지원금	1,000	15일이상 연속 입원하고 당 정규 학기를 마치지 못하여 수업료 손실이 발생한 경우
기숙사비 손실 지원금	300	15일이상 연속 입원하고 사용하던 기숙시설의 잔여학기 사용이 불가능한 경우

## □ 대학교 현장실습 안전공제

기준년도	가입기간		가입 인원수 (명)	비고
2022	1학기	3.2~6.29	85	- 대인 및 대물 보상 : 1사고당 2억원 - 산재보험 초과 사용자배상: 1사고당 2억원 - 배상책임 자기부담금 : 10만원 - 실습 중 치료비 : 1인당 및 1사고당 1천만원
	하계	6.30~8.31	377	
	2학기	9.1~12.29	105	
	동계	12.30~'23.2.28	360	

## IV. 안전의식 제고 및 안전문화 확산을 위한 안전교육

### 1. 재난대응 안전한국훈련

<담당부서 및 담당자>

구 분	담당 부서	직책	성 명	연락처	비고
팀장	안전관리센터	센터장	허○진	031-219-2116	주관부서
팀원	안전관리센터	직원	오○환	031-219-2223	
팀장	예비군연대	연대장	이○철	031-219-2216	협조부서
팀원	예비군연대	참모	양○동	031-219-2229	

### □ 2022년 교육·훈련 결과

연번	훈련명	훈련일정	훈련방법	훈련내용
1	교내 안전주간 운영	11.21.(월)~11.25.(금)	안전문화 실천운동	○ 안전문화 홍보활동 실시 ○ 안전디딤돌 앱 설치운동
	상황실 운영	11.21~11.25	종합상황실	○ 훈련기간 중 종합상황실 운영
	학교 및 학교시설에서 발생한 사고 수습훈련	11.21.(월) 14:00~	토론훈련	○ 사고대책본부 운영 논의 - 부서별 조치사항 검토·토의 ○ 문제상황 부여 - 문제상황 별 시나리오 작성 및 검토
2	교내 중요사고 발생 시 상황보고체계 점검 훈련	11.22(화) 11:00~	기능점검 훈련	○ 화재발생 시 각 건물 메인 출입구 자동개방상태 확인 ○ 상황보고체계 점검
3	연구실 폐기물 누출사고 대응훈련	11.23(수) 14:00~	현장훈련	○ 폐기물 누출사고 발생 시 대응훈련 실시
4	지진 대피훈련	11.24(목) 14:00~	현장훈련	○ 지진대피 실제 훈련(학군단)
5	연구실 안전 공모전 수상작 홍보	11.21.(월)~11.25.(금)	자체행사	○ 2022학년도 아주대학교 연구실안전공모전 수상작 홍보

## 2. 교내 구성원 소방안전교육

### <담당부서 및 담당자>

구 분	담당 부서	직책	성 명	연락처	비고
팀장	안전관리센터	센터장	허○진	031-219-2116	주관부서
팀원	안전관리센터	직원	오○환	031-219-2223	
팀장	생활관	팀장	김○석	031-219-2140	협조부서
팀원	생활관	과장	고○식	031-219-2143	

### ☐ 2022년 교육 · 훈련 결과

#### ○ 추진개요

구분	교육일	교육시간	인원	예산
교직원	2022.12.	1	261	-
기숙사생	2022.4./2022.10.	2	(상시변동)	-

#### ○ 추진내용

구분	추진내용
직원 소방안전교육	<ul style="list-style-type: none"> <li>■ 교내 구성원 소방안전교육 실시</li> </ul>
생활관 소방안전교육	<ul style="list-style-type: none"> <li>■ 화재안전에 대한 입사생 필수 교육</li> </ul>

### ☐ 2023년 교육 · 훈련 계획

#### ○ 추진개요

구분	교육일	교육시간	인원	예산
교직원	2023.12.	1	300	-
기숙사생	2023.04. 2023.10.	2	(상시변동)	-

#### ○ 추진내용

구분	추진내용
직원 소방안전교육	<ul style="list-style-type: none"> <li>■ 교내 구성원 소방안전교육 실시</li> </ul>
생활관 소방안전교육	<ul style="list-style-type: none"> <li>■ 화재안전에 대한 입사생 필수 교육</li> </ul>



### 3. 연구실 안전교육

#### <담당부서 및 담당자>

구 분	담당 부서	직책	성 명	연락처	비고
팀장	안전관리센터	센터장	허O진	031-219-2116	주관부서
팀원	안전관리센터	직원	오O환	031-219-2223	
팀원	안전관리센터	직원	신O섭	031-219-2224	
팀원	안전관리센터	직원	석O성	031-219-2225	

#### ☐ 2022년 교육 · 훈련 결과

##### ○ 추진개요

구 분	과정	횟수	인원(명)
신규교육훈련	온라인	2회(상·하반기)	상반기 : 2,233
			하반기 : 366
정기교육훈련	온라인	2회(상·하반기)	상반기 : 12,822
			하반기 : 12,374

##### ○ 추진내용

구분	추진내용
신규/정기/LMO	▪ 연구실 안전교육(신규/정기) 및 생물안전교육(LMO)

#### ☐ 2023년 교육 · 훈련 계획

##### ○ 추진개요

구 분	과정	횟수	인원
신규교육훈련	온라인	2회(상·하반기)	미정
정기교육훈련	온라인	2회(상·하반기)	미정

##### ○ 추진내용

구분	추진내용
신규/정기/LMO	▪ 연구실 안전교육(신규/정기) 및 생물안전교육(LMO)

## 4. 성범죄 예방교육

### <담당부서 및 담당자>

구 분	담당 부서	직책	성 명	연락처	비고
직원	성평등상담소	전문위원	이○형	031-219-1745	주관부서
직원	성평등상담소	전문위원	임○영	031-219-1739	
팀장	인권센터 운영팀	팀장	이○영	031-219-1732	협조부서
직원	인권센터 운영팀	조교	박○희	031-219-1744	

### □ 2022년 교육·훈련 결과

#### ○ 추진개요

구분	교육일	교육시간	인원(명)	예산
학생	22.1월~12월	연 2시간(성폭력/가정폭력)	8,991	10,500,000
교직원		연 4시간(성폭력/가정폭력/성매매/성희롱)	1,706	

#### ○ 추진내용

구분	법적근거	추진내용
성희롱 예방교육	양성평등기본법 시행령 제19조 제1항	<ul style="list-style-type: none"> <li>· 성희롱 예방에 관한 법령</li> <li>· 성희롱 발생 시 처리절차 및 조치기준</li> <li>· 성희롱 피해자에 대한 고충상담 및 구제절차</li> <li>· 성희롱을 한 자에 대한 징계 등 제재조치</li> <li>· 그 밖에 성희롱 예방에 필요한 사항</li> </ul>
성매매 예방교육	성매매방지법 시행령 제2조 제3항	<ul style="list-style-type: none"> <li>· 성평등 관점에 따른 건전한 성의식 및 성문화에 관한 사항</li> <li>· 성매매 방지 및 처벌에 관한 법령의 내용</li> <li>· 성매매 목적의 인신매매 예방에 관한 사항</li> <li>· 그 밖에 성에 대한 건전한 가치관 함양과 성매매 예방에 필요한 사항</li> </ul>
성폭력 예방교육	성폭력방지법 시행령 제2조 제3항	<ul style="list-style-type: none"> <li>· 건전한 성의식 및 성문화의 창달에 관한 사항</li> <li>· 성인지(性認知) 관점에서의 성폭력 예방에 관한 사항</li> <li>· 성폭력 방지를 위한 법령의 소개 및 홍보에 관한 사항</li> <li>· 그 밖에 성에 대한 건전한 가치관 함양과 성폭력 예방에 필요한 사항</li> </ul>
가정폭력 예방교육	가정폭력방지법 시행령 제1조의2 제3항	<ul style="list-style-type: none"> <li>· 정상적인 가정생활의 영위와 가족 구성 관계의 유지 및 발전에 관한 사항</li> <li>· 성인지(性認知) 관점에서의 가정폭력 예방에 관한 사항</li> <li>· 가정폭력 방지를 위한 법령의 소개 및 홍보에 관한 사항</li> <li>· 그 밖에 정상적인 가정생활을 위한 건전한 가치관 함양과 가정폭력 예방에 필요한 사항</li> </ul>

## □ 2023년 교육·훈련 계획

### ○ 추진개요

구 분	과정	횟수	인원	예산
학생	성폭력/가정폭력	연 1회(2시간)	미정 (4.1 대학정보공시 준용)	10,500,000
교직원	성폭력/가정폭력/성매매/성희롱	연 1회(4시간)		

### ○ 추진내용

구분	법적근거	추진내용
성희롱 예방교육	양성평등기본법 시행령 제19조 제1항	<ul style="list-style-type: none"> <li>· 성희롱 예방에 관한 법령</li> <li>· 성희롱 발생 시 처리절차 및 조치기준</li> <li>· 성희롱 피해자에 대한 고충상담 및 구제절차</li> <li>· 성희롱을 한 자에 대한 징계 등 제재조치</li> <li>· 그 밖에 성희롱 예방에 필요한 사항</li> </ul>
성매매 예방교육	성매매방지법 시행령 제2조 제3항	<ul style="list-style-type: none"> <li>· 성평등 관점에 따른 건전한 성의식 및 성문화에 관한 사항</li> <li>· 성매매 방지 및 처벌에 관한 법령의 내용</li> <li>· 성매매 목적의 인신매매 예방에 관한 사항</li> <li>· 그 밖에 성에 대한 건전한 가치관 함양과 성매매 예방에 필요한 사항</li> </ul>
성폭력 예방교육	성폭력방지법 시행령 제2조 제3항	<ul style="list-style-type: none"> <li>· 건전한 성의식 및 성문화의 창달에 관한 사항</li> <li>· 성인지(性認知) 관점에서의 성폭력 예방에 관한 사항</li> <li>· 성폭력 방지를 위한 법령의 소개 및 홍보에 관한 사항</li> <li>· 그 밖에 성에 대한 건전한 가치관 함양과 성폭력 예방에 필요한 사항</li> </ul>
가정폭력 예방교육	가정폭력방지법 시행령 제1조의2 제3항	<ul style="list-style-type: none"> <li>· 정상적인 가정생활의 영위와 가족 구성 관계의 유지 및 발전에 관한 사항</li> <li>· 성인지(性認知) 관점에서의 가정폭력 예방에 관한 사항</li> <li>· 가정폭력 방지를 위한 법령의 소개 및 홍보에 관한 사항</li> <li>· 그 밖에 정상적인 가정생활을 위한 건전한 가치관 함양과 가정폭력 예방에 필요한 사항</li> </ul>

## V. 각종 위험 예방을 위한 교내·외 협력체계 구축

### 1. 재난 및 안전사고

기 관 명	전화번호	비 고
경기도 소방재난본부	031-230-6623	
수원소방서	031-8012-9119	
수원시청	031-228-2932	자연재난팀
	031-228-2528	재난상황팀
한국전기안전공사	031-8034-7000	경기지역본부
한국가스안전공사	031-259-3513	경기광역본부
아주대학교 병원	031-219-7777	응급의료센터
영통구 보건소	031-228-8716	보건행정팀

### 2. 감염병 확산

기 관 명	전 화 번 호	비 고
질병관리청	043-719-9050	위기대응총괄과
영통구 보건소	031-228-8716	보건행정팀

### 3. 범죄

기 관 명	전 화 번 호	비 고
수원남부경찰서	031-899-0329	종합상황실
영통지구대	031-299-1148	

### 4. 비상사태

기 관 명	전 화 번 호	비 고
국방부	1577-9090	
경기도 소방재난본부	031-230-6623	

### 5. 교내 종합상황실 : 031-219-2245

**붙임1**

**위험요인별 담당부서 및 담당자**

위험유형	구분	담당 부서	직책	성 명	연락처	비고	
1. 재난	① 자연재난	팀장	총무팀	팀장	윤O정	031-219-2062	주관부서
		팀원	총무팀	주임	조O규	031-219-2074	
		팀장	시설팀	팀장	허O진	031-219-2116	협조부서
		팀원	시설팀	과장	홍O수	031-219-2080	
	② 사회재난	팀장	시설팀	팀장	허O진	031-219-2116	주관부서
		팀원	시설팀	과장	홍O수	031-219-2080	
		팀장	총무팀	팀장	윤O정	031-219-2062	협조부서
		팀원	총무팀	주임	조O규	031-219-2074	
2. 안전사고	① 대학안전사고	팀장	총무팀	팀장	윤O정	031-219-2062	주관부서
		팀원	총무팀	주임	조O규	031-219-2074	
		팀장	학생지원팀	팀장	김O석	031-219-2031	협조부서
		팀원	학생지원팀	직원	인O수	031-219-2033	
	② 교육시설안전사고	팀장	시설팀	팀장	허O진	031-219-2116	주관부서
		팀원	시설팀	직원	김O호	031-219-2083	
		팀원	안전관리센터	계장	오O환	031-219-2223	협조부서
		팀원	안전관리센터	직원	신O섭	031-219-2224	
	③ 연구실안전사고	팀장	안전관리센터	센터장	허O진	031-219-2116	주관부서
		팀원	안전관리센터	계장	오O환	031-219-2223	
		팀원	안전관리센터	직원	신O섭	031-219-2224	
		팀원	안전관리센터	직원	석O성	031-219-2225	
3. 감염병 확산	① 코로나-19	팀장	총무팀	팀장	윤O정	031-219-2062	주관부서
		팀원	총무팀	주임	조O규	031-219-2074	
		팀장	생활관	팀장	김O석	031-219-2140	협조부서
		팀원	생활관	과장	고O식	031-219-2143	
4. 범죄	① 일반범죄	팀장	총무팀	팀장	윤O정	031-219-2062	주관부서
		팀원	총무팀	주임	조O규	031-219-2074	
		팀장	학생지원팀	팀장	김O석	031-219-2031	협조부서
		팀원	학생지원팀	직원	인O수	031-219-2033	
	② 성범죄	팀원	성평등상담소	위원	이O형	031-219-1745	주관부서
		팀원	성평등상담소	위원	임O영	031-219-1739	
		팀장	인권센터운영팀	팀장	이O영	031-219-1732	협조부서
		팀원	인권센터운영팀	직원	박O희	031-219-1744	
5. 산업재해 및 중대재해	① 산업재해	팀장	안전관리센터	센터장	허O진	031-219-2116	주관부서
		팀원	안전관리센터	계장	오O환	031-219-2223	
		팀원	시설팀	계장	신O철	031-219-2080	협조부서
		팀원	시설팀	직원	김O호	031-219-2083	
	② 중대재해	팀장	안전관리센터	센터장	허O진	031-219-2116	주관부서
		팀원	안전관리센터	계장	오O환	031-219-2223	
		팀원	시설팀	계장	신O철	031-219-2080	협조부서
		팀원	시설팀	직원	김O호	031-219-2083	
6. 기타	① 비상사태	팀장	총무팀	팀장	윤O정	031-219-2062	주관부서
		팀원	총무팀	주임	조O규	031-219-2074	
		팀장	예비군연대	연대장	이O철	031-219-2216	협조부서
		팀원	예비군연대	참모	양O동	031-219-2229	

**붙임2**

**사고현장지휘소 편성 · 운용**



구 성	주요임무
종합상황관리반(총무팀)	<ul style="list-style-type: none"> <li>○ 사고현장지휘소 가동 · 운영</li> <li>○ 현장 통제</li> <li>○ 상황관리 · 보고</li> </ul>
현장조치지원반(시설팀)	<ul style="list-style-type: none"> <li>○ 사고현장 상황파악</li> <li>○ 대응방안 수립 · 시행</li> <li>○ 사후대책 수립</li> </ul>
긴급복구지원반(각 소속부서)	<ul style="list-style-type: none"> <li>○ 부서 내 대응방안 수립</li> <li>○ 사상자 구호활동</li> <li>○ 피해 조사 및 보상 처리</li> </ul>