

세계대학평가 현황 및 대응



CONNECTING MINDS

연결된 세상, 협력하는 지성



목 차

Chapter I . 세계대학평가 현황

Chapter II . 세계대학평가의 활용 및 대응

Chapter III . 아주대학교 현황 및 대응





CONNECTING
MINDS

연결된 세상,
협력하는 지성

Chapter

세계대학평가 현황



QS (Quacquarelli Symonds)

전 세계 고등교육 기관 분석 전문 영국회사

- 2004년부터 THE와 협력하여 세계대학순위를 발표
- 고등교육, 직업정보 및 솔루션을 제공하는 글로벌 업체

ARWU (Academic Ranking of World Universities)

중국 상해교통대학에서 발표

- 2009년 중국대학의 글로벌 위상을 확인하는 차원에서 실시. 이후 세계대학들과 언론의 관심을 끌면서 독자적인 평가로 위상 확립

THE (The Times Higher Education)

우수 콘텐츠 기반 영국 고등교육 분야 기관

- 2009년 QS 결별 후 새로운 평가 방법론을 개발하여 독자적으로 순위를 발표하고 있음
- 2020년 기준 1,500여개 대학이 참여하는 평가로 성장함

Nature Index

Nature가 엄선한 자연과학 분야 학술지 기반 평가

- 2015년부터 평가 시작. 선정된 82개 학술지는 Web of Science에서 자연과학학술지의 4~5%에 불과하지만, 전체 인용 횟수의 30% 차지

U.S. News (U.S. News & World Report)

미국에서 가장 권위있는 대학순위 발표

- 1983년부터 미국지역 대학순위 발표. 2016 세계대학순위 발표로 확대됨
- 미국 내에서 대학평가의 기준으로 인식. 국제적으로는 QS, THE에 비해 관심도가 낮음

CWUR (Center for World University Rankings)

교육 및 연구성과 관련 전략 컨설팅 전문기관

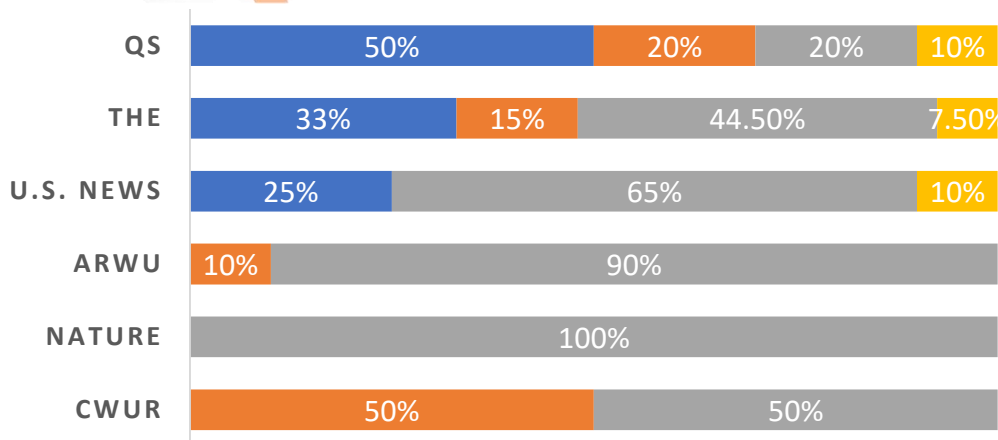
- 2012년 사우디에서 설립 후 대학순위 발표
- 2016년 아랍에미레이트로 본사 이전

주요 세계대학평가 평가지표 및 가중치



CONNECTING MINDS_연결된 세상, 협력하는 지성

연구성과, 교육여건, 국제화, 평판도로 구성됨



연구성과

논문당 피인용, 교원당 논문수, 우수논문비율, 연구비 등

교육여건

교원당 학생수, 박사수여자 비율, 박사학위 교원 비율 등

국제화

외국인교원 비율, 외국인학생 비율, 국제공동연구 등

평판도

학계 평판, 산업계 평판

세계대학평가에 대한 지적

- 상이한 평가지표 및 산정방식으로 평가기관에 따라 순위가 달라짐
- 대학의 다양성이나 고유성, 특수성 등을 반영하지 못함
- 지표 개선을 위해 대학별로 적지 않은 자원이 투입됨



CONNECTING
MINDS

연결된 세상,
협력하는 지성

Chapter

II

세계대학평가의 활용 및 대응

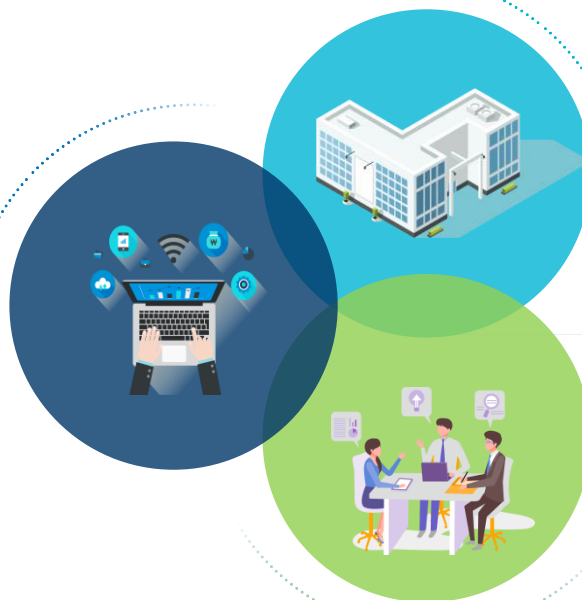


CONNECTING MINDS_연결된 세상, 협력하는 지성

왜 세계대학평가에 참여해야 하는가?

① QS, THE 글로벌 영향력

- ✓ 국제적 커뮤니케이션에서 QS, THE 결과 자주 언급. 국내외 영향력 갈수록 증가
- ✓ 대학 간 국제교류 등 과정에서 대학 우수성 확인 등을 위해 활용
- ✓ 평가방식 객관성 제고를 위해 매년 조사 방법 및 지표 산정방식 고도화 노력



② 대학 국제화 및 유학생 유치

- ✓ 학령인구 2021년 기점 입학정원 미달 시작 유학생 유치는 선택이 아닌 필수
- ✓ 유학생 대학 선택 및 해외 연구기관 공동연구 고려 시 참고하는 중요 지표
- ✓ 해외 주요 고등학교 세계랭킹 500위권 대학 대상 진학 추천, 일부 장학금 지원

③ 대학 경쟁력 측정

- ✓ 대학에 경쟁 개념 도입
- ✓ 대학의 글로벌 위치 가늠, 교육과 연구, 평판 등 진단 계기
- ✓ 평가결과 분석 및 정책수립 반영



CONNECTING MINDS_연결된 세상, 협력하는 지성

각 대학들은 세계대학평가를 어떻게 활용하고 대응 하는가?

분석

- ☑ 결과 분석을 통한 강점, 약점 파악 및 개선방안 마련
- ☑ 대학 정책 및 제도의 개발·개선을 위한 주요 자료로 활용

평가결과 발표

평가 지표별
분석 실행지표별 점수
분석을 통해
장단점 파악전공 분야별
세분화 및 공유본부 및 대학(원)
개선방안 마련

운영

- ☑ 세계대학평가에 대한 대응 방안을 발전계획에 포함, 결과는 성취도를 평가하는 지표로 활용
- ☑ 학교의 전체적인 강점, 약점을 파악하여 향후 운영방안을 위한 시사점 확보
- ☑ 해외대학과의 교류에 필요한 준거점 확보

홍보

- ☑ 국·내외 대학 인지도 향상 수단으로 활용
- ☑ 우수 교수 및 학생 유치를 위한 자료로 활용
- ☑ 대학 홍보 및 발전기금 모금을 위한 자료로 활용



CONNECTING MINDS_연결된 세상, 협력하는 지성

국내 대학의 세계대학평가 활용과 대응 사례

서울대학교: QS 36위, THE 60위

- ☑ 세계적 수준의 연구성과 창출 및 이를 통한 평가순위 상승 지향
- ☑ 10개 학문분야 세계 10위 목표 [SNU 10-10 프로젝트] 가동
- ☑ QS, THE 주관 국제행사 적극 참여, 평가기관 담당자와 네트워킹 강화



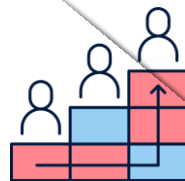
- ☑ 대학평가를 활용한 대학경쟁력 점검. 연구 측면에서 교원 성과관리 및 인센티브 제도와 연동하는 선순환 체계 구축
- ☑ 학문 단위별 기존 국내 중심에서 글로벌 중심으로 전환. 세계적 경쟁력 확보를 성과평가 자료로 활용



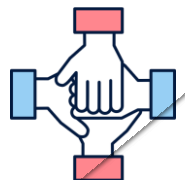
성균관대학교: QS 97위, THE 101위

고려대학교: QS 74위, THE 167위

- ☑ 중장기발전계획(Human KU) 발전목표 'Global Top 50 by 2030'
- ☑ 세계대학평가 결과를 발전목표의 주요핵심지표(KPI)로 관리 운영함
- ☑ 정책 기획 및 결정의 주요 자료로 활용



- ☑ 보직자 중심 주요 정책 및 제도 개선의 참고 자료로 활용
- ☑ 우수 교수, 대학원생 유치 시 활용
- ☑ 랭킹 분석툴 구독. 평가결과 분석 및 순위 상승을 위한 전략 마련



포스텍: QS 81위, THE 151위



CONNECTING
MINDS

연결된 세상,
협력하는 지성

Chapter

III

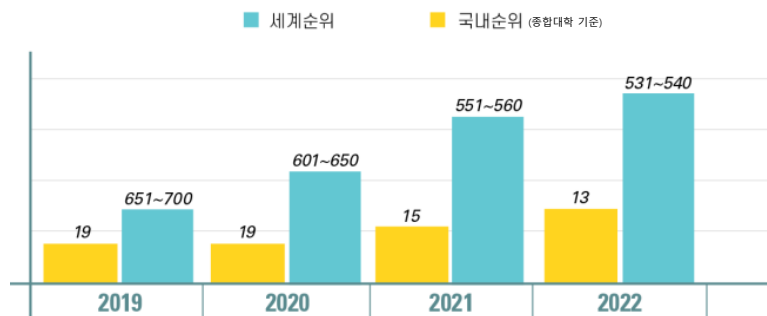
아주대학교 현황 및 대응



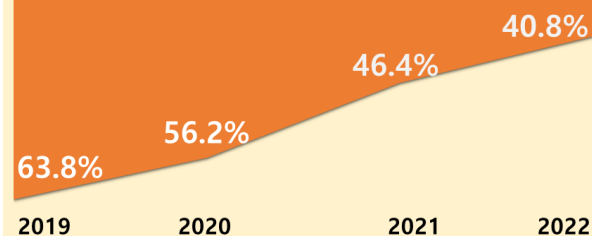
CONNECTING MINDS_연결된 세상, 협력하는 지성

‘QS 세계대학평가’, ‘THE 아시아’ 3년 연속 상승

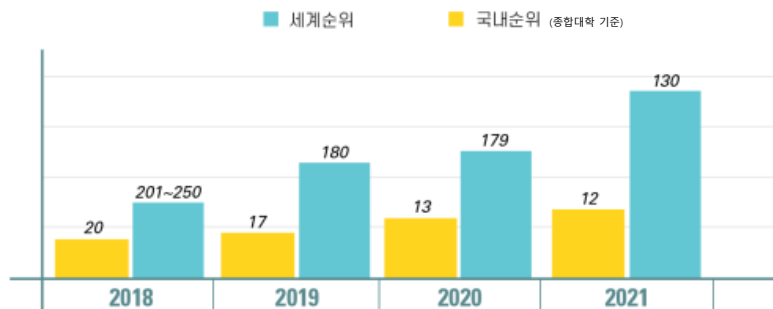
QS World University Rankings



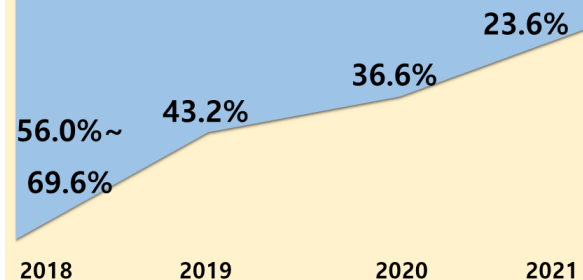
Percentile Evolution QS World University Rankings



THE Asia University Rankings



Percentile Evolution THE Asia University Rankings





CONNECTING MINDS_연결된 세상, 협력하는 지성

세계대학평가(QS, THE) 순위상승 주요 요인

대학 노력

연구

- ✓ 신입교원 정착연구비 대폭 확대
- ✓ 논문 피인용, 국제공동연구 우수교원에 대한 포상제도 신설
- ✓ 질적평가 기반의 교원인사제도 시행으로 피인용에 대한 성과
- ✓ 교수 연구협력 결정체인 기술이전 활성화(기술사업화팀 신설)를 통해 산학 연구수입 확대 기여

교육

- ✓ 우수교원 초빙을 통한 전임교원 확보율 관리
- ✓ 외국인 학생 유치 강화 및 교육/지원제도 개선

평판도

- ✓ 본교의 현황을 잘 알고, 실질적인 공동연구 및 교류협력을 추진 중인 자를 중심으로 평가자 추천

관련 지표

- ✓ 교수당 논문 비율
- ✓ 논문당 피인용
- ✓ 교수당 연구비
- ✓ 교수당 산학수입

- ✓ 학생당 교원수
- ✓ 외국인 학생비율

학계 평판, 산업계 평판
(QS만 해당)



CONNECTING MINDS_연결된 세상, 협력하는 지성

세계대학 500위, 아시아대학 100위, 국내대학 10위 목표 설정

- ✓ 본부 주요부서 보직자 및 팀장, 실무자로 위원 구성
- ✓ 국내외 평가 관련 상시 대응체계 구축(매달 1회 정기회의). 경쟁력 강화 관련 주요 의사결정 지원 및 정책 개발
- ✓ 경쟁력강화 캠페인 추진 (학과 방문 설명, 학과별 컨설팅 등)
- ✓ 영문 홈페이지 정비

대학경쟁력
강화위원회
(UEMC)연구 허브
구축
산학협력
혁신환류 체계
강화

- ✓ 연구우수교수 시상 강화 (Citation, IF, 국제협력, 올해의 연구자)
- ✓ 우수연구그룹 지원(AP10)
- ✓ 신진연구인력(Post-Doc) 지원 확대
- ✓ 국제 공동연구 지원 확대
- ✓ 대학-기업 연결 강화, 산업체 기술이전 및 사업 활성화 추진
- ✓ 매년 각 부서 액션플랜 추진 및 점검 (교육, 연구, 산학협력, 국제화)
- ✓ 각 부서와의 협력을 통한 정량실적 관리
- ✓ 교내 주요소식 공유 활성화 - 국내외 홍보 강화 - 평판도 상승



감사합니다.

[아주비전 4.0] 연결지성으로 세상을 변화시키는 대학