

자주 찾는 메뉴 이용 안내

학자금대출 상환





취업후/일반상환
학자금대출 상환방법

중도상환

로그인

인증서 선택

※ 가상키보드 적용에 따른
- 마우스 아이콘 클릭
- ⌘ : 활성화 상태 /
※ 가상키보드를 사용하지

로그인

아이디
비밀번호

인증서 보기
인증서 찾기
인증서 삭제

인증서 암호는 대소문자를 구분합니다.
인증서 암호

확인 취소

1 인증서 로그인

주인등록번호

로그인 >

인증서 안내 >

해주셔서 감사합니다.

- ① 공인인증서 로그인: 학자금대출 신청을 위해 공인인증서 필요
- 공인인증서는 인터넷상 거래를 위한 본인확인 용도로 사용
 - 공인인증서 발급절차
 - 재단과 업무계휴 협약체결 은행을 방문하여 계좌개설 및 인터넷 뱅킹 가입 후 해당은행 홈페이지에서 공인인증서 무료 발급
 - 제휴은행: 외환, 우리, 국민, 신한, 기업, 경남, 농협, 광주, 대구, 부산, 수협, SC제일, 전북, 하나, 제주, 우체국
 - 범용공인인증서 발급기관 홈페이지 접속 후 수수료 지불 및 개인 범용공인인증서 발급
 - 기 공인인증서 보유자는 종전 인증서 사용 가능

취업후/일반상환
학자금대출 상환방법

중도상환

장학금 학자금대출 인재육성 기부 생활관 고객센터 재단소개 정보공개

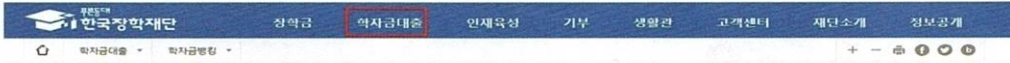
<p>소속구간(분위)</p> <ul style="list-style-type: none"> 편년에 보는 소속구간(분위) 나의 소속구간(분위) 확인 소속구간(분위) 이의신청 가구원 정보제공 동의 하기 가구원 정보제공 동의 현황 국외 소속재상 신고 현황 가구원 소속구간(분위) 신청 일탈 	<p>학자금대출 안내</p> <ul style="list-style-type: none"> 학자금대출 소개하기 취업후 상환 학자금대출 일반 상환 학자금대출 농어촌출신대학생학자금융자 함·미 대학생 연수(WEST) 프로그램 어학연수비대출 학자금유예대출 	<p>증합조회</p> <ul style="list-style-type: none"> 학자금대출 신청 학자금대출 신청하기 사전신청현황 신청현황 및 지급신청 제출서류 안내 서류제출현황 	<p>학자금 중복지원방지</p> <ul style="list-style-type: none"> 중복지원방지 제도 안내 중복지원현황 조회 <p>학자금대출 상환 안내</p> <ul style="list-style-type: none"> 취업후 상환 학자금대출 일반 상환 학자금대출 농어촌출자/무이자대여 군복무이자면제 지자체 이자지원 체크카드 포인트 상환 	<p>학자금대출 신용회복관리</p> <ul style="list-style-type: none"> 신용회복지원제도 소개 분할상환제도 순태금(지연배상금)감면제도 신용유지정보제공자 회복제도 정상화(기한이익회복)제도 전자채무승인제도 	<p>학자금대출 상환</p> <ul style="list-style-type: none"> 학자금대출 상환지원 학자금대출 사후관리 <p>증명서발급</p> <ul style="list-style-type: none"> 금융교육 신용교육
---	--	---	---	--	--

- ② 홈페이지 상단의 학자금대출-[학자금뱅크] 버튼을 클릭



취업후/일반상환 학자금대출 상환방법

중도상환



학자금뱅킹

학자금대출 상환

- 대출내역
- 대출상환
 - 환리금 상환
 - 환도상환
 - 상환일정(계좌로 선택)
 - 취업후 상환 학자금대출 상환내역
 - 연체내역
- 취업후 상환 학자금대출 이체약정
 - 등록
 - 해지
- 중도상환예약
 - 신청(예약)
 - 신청(예약후 상환)
 - 조회및해지
- 취업후상환학자금대출연환약정
 - 신청

학자금대출 상환지원

- 대출원리금 자동이체
 - 자동이체계좌등록
 - 자동이체계좌변경
- 조건변경
 - 신청
 - 연환조회
- 채무자신고
 - 신고
 - 신고내역
- 해약이주/유학관리
 - 해약이주/유학신고
 - 연대보증인 등록
 - 연대보증인 신청현황
- 장기미상환자관리
 - 장기미상환자 현황
 - 장기미상환자소멸신청

학자금대출 사후관리

- 자기신용정보 조회
- 신용정보 이용-제공 현황 조회
- 개인정보제공및합의권 동의
- 부채확인
- 분할상환약정신청
- 부상채무상환현황
- 손해금(자연배상금)감면분할상환약정신청
- 중소기업근로자분할상환약정신청
- 분할상환약정내역
- 신용유리정보등록지회별 신청
- 신용유리정보등록지회별 현황
- 전자채무승인 채권
- 전자채무승인 내역

③ 학자금뱅킹 메뉴의 학자금대출 상환-[중도상환] 버튼을 클릭
 ★ 서비스 이용가능 시간(전자금융서비스 이용약관)

구분	평일	토요일, 공휴일
상환거래	09:00 ~ 19:00	불가
자동이체계좌등록-변경	09:00~ 19:00	불가
중도상환예약	09:00 ~ 23:00	불가

취업후/일반상환 학자금대출 상환방법

중도상환

중도상환

대출금 중도상환과 상환이체 신청이 가능합니다.
 중도상환은 대출상환 후 한가일 전에 대출금을 상환하는 것을 말하며, 별도의 중도상환수수료는 없습니다.
 ※ 연체된 금액은 [대출이체]-[학자금대출]-[학자금상환]-[학자금대출상환]-[환리금상환] 메뉴에서 신청하시기 바랍니다.

중복지원 상환자 유의사항

(중복지원에 해당하지 않은 대출계좌로 중도상환 시 중복지원은 해소되지 않으며 고액 본인대출)
 중복지원현황에서 해당년도 중복금 상환기준으로 초과 금액 표시 됩니다. 자세한 사항은 중복지원확인하기에서 확인하시기 바랍니다.

주요1) 중복지원으로 인한 중도상환시 반드시 중복지원에 해당되는 년도-학기(연) 등록금 대출계좌를 정확히 선택하여주시기 바랍니다.
 예) 2014년 1학기 장학금 수혜로 인한 중복지원 대상자인 경우
 2014년 1학기 장학금 수혜 → 2014년 1학기 등록금 대출 상환 (중복지원 해소)
 2014년 1학기 장학금 수혜 → 2014년 1학기 생활비 대출 상환 (중복지원 해소 불가)
 2014년 1학기 장학금 수혜 → 2013년 1학기 등록금 대출 상환 (중복지원 해소 불가)

주요2) 중복지원자 중 국가장학금 2유형 수혜자는 약 2주후 중복지원 금액을 재확인하시기 바랍니다.
 (대학에서 해당학기 학생 대출을 직접 상환할 수 있으므로 중복지원 여부 변동 가능)

주요3) 중복지원상환자는 상환완료 1영업일 이후 중복지원 해소 여부를 최종확인하시기 바랍니다.

원하시는 계좌번호 선택 후 확인을 눌러주세요.

4

대출계좌	상환하고자 하는 대출계좌를 선택하세요.
20144	취업후상환자본 대출금 2014년 2학기
20141	취업후상환자본 대출금 2014년 1학기
20132	취업후상환자본 대출금 2013년 2학기
20131	취업후상환자본 대출금 2013년 1학기
20131	취업후상환자본 대출금 2013년 1학기
20112	취업후상환자본 대출금 2011년 2학기
20102	취업후상환자본 대출금 2010년 2학기
20101	취업후상환자본 대출금 2010년 1학기

확인 >

④ 대출계좌별 상환: 상환하고자 하는 계좌를 선택 후 [확인] 클릭





취업후/일반상환
학자금대출 상환방법

중도상환

○ 해당 대출계좌의 대출 정보를 확인하실 수 있습니다. **5**

※ 학자금대출 > 학자금명칭 > 학자금대출상환 > 대출내역의 취업후 상환 학자금대출 상환유에 이자 확인하기 버튼을 통해 계좌별 상환유에이자 확인이 가능합니다.

대출 정보

대출상종	취업후상환학자금	세분류	등록금상환유에	대출계좌	
대출학기		대출일자		거차기한	9999-12-31
대출금액		상환방법		대출기한	9999-12-31
대출잔액		등분상환기간구분	상환유에종	대출금리	
자동이체납입일		계좌/연체상태	정상(미연체)	정보보전금리	0
이자납입 이자자동이체계좌				중복지원 조과금액	없음

⑤ 계좌 대출정보 확인: 대출상환 후 고객 과실에 따른 상환취소 및 환급이 불가하오니 반드시 상환 전 계좌정보 확인 후 상환 진행



취업후/일반상환
학자금대출 상환방법

중도상환

○ 중도상환: 출금계좌 선택 * 상환 금액 입력 * 상환한계/내역 확인 * 상환하기

출금 계좌 선택 **6-1**

계좌 구분 출금계좌 가상계좌 * 가상계좌는 가상계좌 입금 한도 후 최종상환처리까지 1일이 소요됩니다.

출금계좌번호 출금계좌 목록이 없습니다 신규계좌등록 >

6-2

계좌등록 | 한국장학재단 - Internet Explorer

계좌 등록 *는 필수 입력사항입니다.

예금주

상환구분 * 은행 은행을 선택하세요

계좌번호 *을 제외하고 입력해 주세요

자동계좌이체 신청약관

자동계좌이체 신청약관

본 약관은 자동계좌이체방식(이하 "자동이체")에 의하여 한국장학재단 학자금대출 관리금을 납부하고자 하는 자(이하 "납부자")와 납부자의 예금계좌를 보유한 금융기관에 대하여 적용합니다.

- 본인(납부자)은 한국장학재단(이하 "재단")과 약정한 원리금납부일(이하 "납부일", 휴일인 경우에는 그 다음 영업일) 및 등록금대출일(이하 "대출일")에 재단의 관리금 청구액, 등록금 일부대출 등에 따라 등록금 대출 중 본인부담금을 납부자가

6. 납부자의 사정으로 지정납부계좌를 변경 또는 해지하고자 하는 경우 납부일 30일전까지 재단 또는 금융기관에 통지하였으며, 이를 불이행함으로써 인해 발생하는 손해에 대해서는 본인의 책임으로 하였습니다.

7. 본 자동이체 신청에 의한 이체 개시일은 재단 또는 금융기관의 사정에 의하여 조정될 수 있습니다.

8. 본 자동이체 신청에 의한 지정납부계좌에서의 출금은 재단의 청구대로 출금하되, 청구금액에 이의가 있을 때에는 본인의 책임하에 재단과 직접 협의하여 조정하겠습니다.

9. 본 자동이체 신청에 관하여 분쟁이 발생하는 경우 재단 및 금융기관의 귀책사유가 없는 한 본인의 책임으로 하였습니다.

위 내용에 동의합니다

⑥-1 출금계좌 선택: [출금 계좌]를 선택, 재단 홈페이지에 등록된 자동이체 계좌가 없을 시 신규계좌등록 필요
 ⑥-2 신규계좌등록: [신규계좌등록]버튼 - 등록할 계좌 조회 - 자동계좌이체 신청약관 [동의] - [확인]버튼 클릭



취업후/일반상환
학자금대출 상환방법

중도상환

○ 중도상환 : **출금계좌 선택** → **상환 금액 입력** → **상환함계/내역 확인** → **상환하기**

출금 계좌 선택

6-3

계좌 구분	<input type="radio"/> 출금계좌 <input checked="" type="radio"/> 가상계좌	<small>* 가상계좌는 가상계좌 입금 완료 후 최종상환처리까지 1일이 소요됩니다.</small>
가상계좌번호	취업후상환학자금 081 하나은행	

○ 대출금 중도상환과 상환이제 신청이 가능합니다.



고객님은 **가상계좌**를 선택하셨습니다.

- 가상계좌은행 : **은행**
- 가상계좌번호 :
- 상환금액합계 :

1. 학기 : 2014년도 2학기 취업후상환학자금_등록금
 2. 가상계좌 입금 가능 시간 : 당일만 입금 가능. 2017-09-18 24:00까지(이후 입금 불가)
 3. 가상계좌 입금 후 상환처리 결과 확인은 익일 가능합니다.
- ※ **자동이체** 계좌에 잔고 있을 경우 **이중출금** 가능하며 **이중출금시 환급됨**

⑥-3 가상계좌 선택: [가상 계좌]를 선택 - 가상계좌 내역 확인 후 가상계좌로 당일 19:00까지 입금



취업후/일반상환
학자금대출 상환방법

중도상환

○ 중도상환 : **출금계좌 선택** → **상환 금액 입력** → **상환함계/내역 확인** → **상환하기**

출금 계좌 선택

계좌 구분	<input type="radio"/> 출금계좌 <input checked="" type="radio"/> 가상계좌	<small>* 가상계좌는 가상계좌 입금 완료 후 최종상환처리까지 1일이 소요됩니다.</small>
가상계좌번호	취업후상환학자금 081 하나은행	

상환 금액 입력

7

상환금구분	<input checked="" type="radio"/> 일부상환 <input type="radio"/> 전액상환
상환 구분	<input checked="" type="radio"/> 원금 <input type="radio"/> 원금+이자
상환 금액	100,000 원 <input type="button" value="100만 >"/> <input type="button" value="50만 >"/>

틀림 메시지

대출 납입일에 상환하실 경우 이중출금 도실 수 있습니다.

[상환금액 예상조회 >](#)

⑦ 상환 금액 입력 후 [상환금액 예상조회]버튼 클릭

- 상환금구분: 일부상환, 전액상환 중 선택
- 상환 구분: 원금 상환방식, 원금+이자 상환방식 중 선택('전액상환' 선택 시 원금+이자 상환방식 선택)
- 상환금액: '일부 상환' 선택 시 본인이 상환할 [1회 상환 금액] 입력
- ※ '전액상환' 선택 시 상환금액 자동적으로 입력됨



취업후/일반상환
학자금대출 상환방법

중도상환

원금 상환 방식 8-1

상환합계

원금	100,000 원	상환 합계	106,860 원
이자	6,860 원		상환하기 >
연체이자	0 원		취소하기 >
기타	0 원		

원리금+이자 상환 방식 8-2

상환합계

원금	10,789 원	상환 합계	100,000 원
이자	89,211 원		상환하기 >
연체이자	0 원		취소하기 >
기타	0 원		

⑧ 상환 합계 확인

- 상환 구분 선택 시 '원금 상환' 방식, '원리금+이자 상환' 방식에 따라 동일 상환금액을 입력하여도 상환합계에 차이 발생



취업후/일반상환
학자금대출 상환방법

중도상환

인증서 선택 9

저장매체 선택

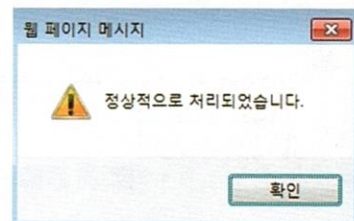
하드디스크 | 이동식(W:) | 보안토큰 | 스마트인증 | 저장토론 | 휴대폰

발급대상	발급자	구분	만료일자

인증서 보기 | 인증서 암호는 대소문자를 구분합니다.
인증서 찾기 | 인증서 암호 |
인증서 삭제

확인 | 취소

ver EX : 1. 0. 0. 44



⑨ 공인인증서 인증: 상환 합계 확인 후 [상환하기] 버튼 클릭 - 공인인증서로 본인 인증

- 공인인증서 본인 인증 후 상환 가능
- 인증 완료 후 정상처리 메시지 확인

